



Asiantaeth  
Safonau  
Bwyd

[food.gov.uk](http://food.gov.uk)

Food  
Standards  
Agency

# Llawlyfr archwilio

**Archwilio gwaith awdurdodau lleol o gynnal  
rheolaethau swyddogol ar fwyd anifeiliaid a  
bwyd yng Nghymru**

**Ebrill 2026**

## Rheoli Dogfennau

Rhif y Diwygiad	Dyddiad Diwygio	Diben y Diwygiad	Crëwyd/Diwygiwyd gan
1.0	13.05.2020	Creu'r llawlyfr	C.Sewell/S.Adie
1.1	11.05.2022	Diweddarau a diwygio cyfeiriadau at strwythur sefydliadol.	C Sewell
1.2	15.01.2024	Adolygu'r llawlyfr ar draws y tair gwlad i sicrhau cysondeb. Ychwanegu mwy o fanylion am gynllunio archwiliadau.	S Maddox
1.3	01.12.2025	Adolygiad ar draws y tair gwlad i sicrhau cysondeb. Ychwanegu rhagor o fanylion am y broses gwyno ac asesiadau sicrwydd.	S Maddox

## Cynnwys

1.0	Cyflwyniad.....	5
1.1	Cefndir .....	5
1.2	Diben .....	5
1.3	Cwmpas.....	6
1.4	Cyfeiriadau at reoliadau, codau a chanllawiau.....	6
	Canllawiau'r UE.....	7
2.0	Rheoli'r swyddogaeth archwilio.....	8
2.1	Rheoli dogfennau.....	8
2.2	Annibyniaeth a chraffu annibynnol.....	8
	Annibyniaeth .....	8
	Craffu annibynnol .....	9
2.3	Cynllunio rhaglenni archwilio .....	9
2.4	Moeseg a chymhwysedd archwilwyr .....	10
	Moeseg archwilwyr .....	10
	Cymhwysedd: Hyfforddiant a phrofiad.....	11
	Arbenigedd technegol.....	11
2.5	Cydgysylltu â systemau archwilio eraill.....	12
2.6	Proses gwyno .....	12
2.7	Bodddhad cwsmeriaid .....	13
2.8	Adolygiad o drefniadau rheoli'r system archwilio .....	13
3.0	Y broses archwilio .....	14
3.1	Cynllunio archwiliadau .....	14
	Cynllun archwilio: cwmpas, amcanion, a meini prawf.....	14
	Y tîm archwilio .....	14
	Mathau o archwiliadau .....	14
	Dulliau archwilio .....	14
	Tystiolaeth archwilio.....	15
3.2	Cynnal yr archwiliadau .....	15
	Cyfrifoldebau'r tîm archwilio .....	15
	Hysbysiad o ymweliadau archwilio .....	16
	Dogfennau gwaith.....	16
	Cyfarfodydd agoriadol a chloi .....	16
	Rhestrau gwirio a ffurflenni protocol.....	17

	Nodiadau'r archwilwyr.....	17
	Canfyddiadau'r archwiliad.....	17
3.3	Adroddiadau archwilio .....	17
	Adroddiadau unigol.....	18
	Adroddiadau cryno .....	19
	Aseidiadau Sicrwydd ac argymhellion.....	19
	Cynlluniau gweithredu yn sgil archwiliad.....	<b>Error! Bookmark not defined.</b>
3.4	Archwiliad dilynol .....	19
	Amseriad yr archwiliad dilynol.....	19
	Tystiolaeth o roi camau gweithredu ar waith.....	19
	Atodiad A – Y Broses ar gyfer System Archwilio'r ASB yng Nghymru .....	21
	Atodiad B – Craffu annibynnol.....	22
	Atodiad C – Cynllunio archwiliadau ar sail risg.....	23
	Atodiad D – Y broses ar gyfer adolygu trefniadau rheoli'r system archwilio .....	24
	Atodiad E – Categoriâu'r aseidiadau sicrwydd.....	25
	Atodiad F – Rhestr termau .....	26
	Tabl 1 – Moeseg ac ymddygiadau archwilwyr .....	10
	Tabl 2 – Amseriad ar gyfer adrodd ar archwiliad .....	18

## 1.0 Cyflwyniad

### 1.1 Cefndir

- 1.1.1 Prif ddiben archwiliadau'r Asiantaeth Safonau Bwyd (ASB)<sup>1</sup> o awdurdodau lleol yw rhoi sicrwydd bod y gwaith o gynnal rheolaethau swyddogol ar fwyd anifeiliaid a bwyd yn cydymffurfio â gofynion cyfreithiol a chanllawiau swyddogol.
- 1.1.2 Diben arall yr archwiliadau rheoleiddiol hyn yw gwirio bod trefniadau a gynlluniwyd yn cael eu gweithredu'n effeithiol ac asesu a yw'r trefniadau hynny'n addas i gyflawni amcanion y gofynion a'r canllawiau cyfreithiol perthnasol.
- 1.1.3 Mae system archwilio rheoleiddiol yr ASB yng Nghymru yn cael ei gweithredu gan dîm archwilio sy'n cynnwys Pennaeth Archwilio a Sicrwydd Rheoleiddio, Uwch-reolwr Archwilio, a dau Reolwr Archwilio a Sicrwydd Rheoleiddio.

### 1.2 Diben

- 1.2.1 Mae'r ASB yn cydnabod bod yr awdurdodau lleol y mae'n eu harchwilio wedi ymrwymo i ddarparu gwasanaeth o safon i'r cyhoedd a gweithredwyr busnesau bwyd anifeiliaid a bwyd (FeBOs ac FBOs). Diben y llawlyfr archwilio hwn yw dangos bod yr ASB yn rhannu'r ymrwymiad hwn, a'i bod yn ymdrechu'n barhaus i wella'r modd y mae'r swyddogaeth archwilio yng Nghymru yn darparu lefelau ansawdd sy'n gyson uchel yng nghyd-destun gofynion rheoleiddiol newidiol a'r dirwedd a'r disgwyliadau o ran cynnal rheolaethau swyddogol.
- 1.2.2 Mae'r llawlyfr archwilio hwn, ynghyd â Siarter Archwilio Rheoleiddiol yr ASB, yn dogfennu'r egwyddorion a'r prosesau a ddefnyddir yn system archwilio'r ASB yng Nghymru<sup>2</sup> i gynllunio, cynnal, adrodd a dilyn hynt y system ar gyfer cynnal rheolaethau swyddogol ar fwyd anifeiliaid a bwyd yng Nghymru. Ceir siart lif, sy'n crynhoi system archwilio Cymru, yn Atodiad A.
- 1.2.3 Mae'r llawlyfr hwn hefyd yn darparu egwyddorion a gwybodaeth bolisi am:
- annibyniaeth
  - moeseg a chymhwysedd archwilwyr
  - cynllunio ar sail risg
  - craffu annibynnol
  - boddhad cwsmeriaid

---

<sup>1</sup> Ystyr 'archwilio' yw archwiliad systematig ac annibynnol i benderfynu a yw gweithgareddau a chanlyniadau cysylltiedig y fath weithgareddau'n cydymffurfio â threfniadau wedi'u cynllunio ac a yw'r trefniadau hyn yn cael eu gweithredu'n effeithiol ac a ydynt yn addas i gyflawni'r amcanion.

<sup>2</sup> Mae cyfeiriadau at y system archwilio a'r tîm archwilio yn y llawlyfr hwn yn cyfeirio'n benodol at y system a'r tîm yng Nghymru.

- adolygiad o drefniadau rheoli'r system archwilio

### **1.3 Cwmpas**

1.3.1 Mae'r llawlyfr archwilio hwn, ynghyd â'r siarter, y polisiau, y prosesau a'r gweithdrefnau y cyfeirir atynt ynddo, yn berthnasol i archwiliadau'r ASB yng Nghymru o'r modd y mae awdurdodau lleol yng Nghymru yn cynnal rheolaethau swyddogol ar fwyd anifeiliaid a bwyd.

### **1.4 Cyfeiriadau at reoliadau, codau a chanllawiau**

1.4.1 Yng Nghymru, rhoddwyd y grym i'r ASB bennu safonau a monitro gwasanaethau gorfodi cyfraith bwyd Awdurdodau Gorfodi o dan adran 12 o Ddeddf Safonau Bwyd 1999<sup>3</sup> a Rheoliad 7 o Reoliadau Rheolaethau Swyddogol ar Fwyd Anifeiliaid a Bwyd (Cymru) 2009<sup>4</sup>.

1.4.2 Cynhelir archwiliadau yn erbyn amrediad o feini prawf:

- rheoliadau bwyd anifeiliaid a bwyd Cymru
- rheoliadau bwyd anifeiliaid a bwyd yr UE a gymathwyd
- codau ymarfer statudol a chanllawiau a gyhoeddir yn ganolog
- Polisiau a gweithdrefnau awdurdodau lleol

1.4.3 Nodau trosfwaol cynllun archwilio awdurdodau lleol yr ASB yw:

- helpu i ddiogelu iechyd y cyhoedd drwy hybu trefniadau effeithio ar lefel leol ar gyfer gorfodi cyfraith bwyd anifeiliaid a bwyd
- cynnal a gwella hyder defnyddwyr
- cynorthwyo i nodi a lledaenu arferion da er mwyn hybu cysondeb
- darparu gwybodaeth i helpu i lunio polisi'r ASB
- hyrwyddo cydymffurfiaeth â'r Cod Ymarfer Cyfraith Bwyd a chanllawiau perthnasol a gyhoeddir yn ganolog
- darparu modd o nodi tanberfformiad o ran gwaith awdurdodau lleol o orfodi cyfraith bwyd a bwyd anifeiliaid
- hyrwyddo hunan-reoleiddio ac adolygiadau gan gymheiriaid
- nodi gwelliannau parhaus

1.4.4 Mae Cod Ymarfer Cyfraith Bwyd statudol (y Cod) ar waith sy'n rhoi cyfarwyddiadau y mae'n rhaid i awdurdodau lleol yng Nghymru eu hystyried wrth orfodi cyfraith bwyd anifeiliaid neu gyfraith bwyd. Mae'r Cod yn ymwneud â Chymru yn unig. Mae Codau tebyg yng Ngogledd Iwerddon a Lloegr hefyd.

1.4.5 Cyhoeddir y Cod<sup>5</sup> o dan adran 40 o Ddeddf Diogelwch Bwyd 1990, Rheoliad 24 o Reoliadau Hylendid Bwyd (Cymru) 2006<sup>6</sup>, a Rheoliad 6 o Reoliadau

<sup>3</sup> [Deddf Safonau Bwyd 1999, pennod 28](#)

<sup>4</sup> [Rheoliadau Rheolaethau Swyddogol ar Fwyd Anifeiliaid a Bwyd \(Cymru\) 2009 \(fel y'u diwygiwyd\)](#)

<sup>5</sup> [Cod Ymarfer Cyfraith Bwyd \(Cymru\)](#)

<sup>6</sup> Rheoliadau Hylendid Bwyd (Cymru) 2006

Rheolaethau Swyddogol ar Fwyd Anifeiliaid a Bwyd (Cymru) 2009<sup>7</sup>, sy'n rhoi'r grym i Weinidogion Llywodraeth Cymru gyhoeddi'r Cod sy'n ymwneud â gweithredu a gorfodi'r ddeddfwriaeth honno gan awdurdodau lleol.

- 1.4.6 Cyhoeddir y Cod Ymarfer Cyfraith Bwyd Anifeiliaid o dan Reoliad 6 o Reolaethau Swyddogol ar Fwyd Anifeiliaid a Bwyd (Cymru) 2009.
- 1.4.7 Ym mis Ebrill 2015, rhoddwyd model cyflenwi newydd ar waith yng Nghymru mewn perthynas â bwyd anifeiliaid. Mae'r model yn seiliedig ar awdurdodau lleol yn cydweithio ar sail ranbarthol, gyda'r ASB yn goruchwyllo. Mae cyflwyno rhaglen ymyrraeth ranbarthol sy'n seiliedig ar risg yn helpu i sicrhau bod y gadwyn bwyd anifeiliaid a bwyd yn cael ei diogelu, ac mae'n rhoi hyder i ddefnyddwyr, y diwydiant a'r llywodraeth fod bwyd anifeiliaid yn ddiogel ac yn cyd-fynd â'r hyn sydd ar y label.
- 1.4.8 Mae'r model yn cynnwys pob un o'r 22 o awdurdodau lleol yn cydweithio i ffurfio chwe rhanbarth bwyd anifeiliaid, a phob un â Swyddog Bwyd Anifeiliaid Arweiniol Rhanbarthol penodedig sy'n gyfrifol am oruchwyllo'r gwaith o gynnal rheolaethau swyddogol ar fwyd anifeiliaid yn y rhanbarth.
- 1.4.9 Mae Memorandwm Cyd-ddealltwriaeth wedi'i ddatblygu rhwng yr ASB ac awdurdodau lleol i ffurfioli'r gwaith cyflenwi bwyd anifeiliaid ar sail ranbarthol. Mae'r Grŵp Llywodraethu Bwyd Anifeiliaid yn goruchwyllo'r gwaith o gynnal rheolaethau swyddogol ar fwyd anifeiliaid, ac mae'n cynnwys cynrychiolaeth o Lywodraeth Cymru, Cyfarwyddwyr Diogelu'r Cyhoedd yng Nghymru, Safonau Masnach Cymru (TSW), Cymdeithas Llywodraeth Leol Cymru (CLLIC) a'r ASB yng Nghymru. Mae'r Grŵp Llywodraethu'n cynnig cyfeiriad strategol a throsolwg o'r gwaith gweithredu, ac mae'n gyfrifol am gytuno ar drefniadau er mwyn sicrhau bod awdurdodau lleol yn cydweithredu'n effeithiol i gynnal rheolaethau swyddogol.

#### *Canllawiau'r UE*

- 1.4.10 Cyhoeddodd yr UE ganllawiau diwygiedig ar weithredu'r darpariaethau ar gyfer cynnal archwiliadau o dan Erthygl 6 o Reoliad a Gymathwyd (UE) 2017/625 ym mis Chwefror 2021.<sup>8</sup> Mae'r canllawiau hyn yn ceisio disgrifio'r egwyddorion sy'n deillio o Reoliad a Gymathwyd (UE) 2017/625 ynghylch sefydlu systemau archwilio cenedlaethol. Maent yn rhoi arweiniad ar natur a gweithrediad systemau archwilio gan awdurdodau cymwys. Mae'r ASB yng Nghymru yn defnyddio'r canllawiau hyn i lywio ei system archwilio.

<sup>7</sup> Rheoliadau Rheolaethau Swyddogol ar Fwyd Anifeiliaid a Bwyd (Cymru) 2009

<sup>8</sup> <https://eur-lex.europa.eu/legal-content/EN/TXT/PDF/?uri=OJ:C:2021:066:FULL&from=EN>

## **2.0 Rheoli'r swyddogaeth archwilio**

### **2.1 Rheoli dogfennau**

- 2.1.1 Mae gan yr holl ddogfennau<sup>9</sup> a ddrafftiiwyd i'w defnyddio yn system archwilio'r ASB yng Nghymru gyfeiriad unigryw ac maent wedi'u cofnodi yn rhestr yr ASB yng Nghymru o ddogfennau rheoledig yn Atodiad A i'r Weithdrefn Rheoli Dogfennau.
- 2.1.2 Bob tro y caiff dogfen ei newid, caiff y newid ei gofnodi yn Rhestr yr ASB yng Nghymru o Ddogfennau a Gweithdrefnau Rheoledig, a geir yn Atodiad A i'r Weithdrefn Rheoli Dogfennau. Dim ond y Pennaeth Archwilio a Sicrwydd Rheoleiddio, yr Uwch-reolwr Archwilio neu'r rheolwyr Archwilio a Sicrwydd Rheoleiddio all wneud newidiadau i ddogfennau system archwilio'r ASB yng Nghymru.
- 2.1.3 Mae'r holl ddogfennau a restrir yn Atodiad A i'r Weithdrefn Rheoli Dogfennau wedi'u storio ar SharePoint yn y ffolder Dogfennau a Gweithdrefnau Archwilio Rheoledig.

### **2.2 Annibyniaeth a chraffu annibynnol**

- 2.2.1 Mae'r egwyddorion ar gyfer annibyniaeth a'r egwyddorion a'r broses ar gyfer craffu annibynnol yn seiliedig ar ddogfen cyfeirio rhwydwaith y Systemau Archwilio Cenedlaethol<sup>10</sup> – Annibyniaeth a chraffu annibynnol.<sup>11</sup>

#### *Annibyniaeth*

- 2.2.2 Mae system archwilio'r ASB yng Nghymru yn dangos annibyniaeth ar bedair lefel:
- Sefydliadol – mandad clir i gynnal ei harchwiliadau
  - Swyddogaethol – darparu staff ag adnoddau digonol, sydd â chymwysterau addas
  - Proses – yn rhydd rhag dylanwad ar bob lefel o'r system archwilio

---

<sup>9</sup> Mae enghreifftiau o ddogfennau'n cynnwys llawlyfrau, gweithdrefnau, prosesau, rhestrau gwirio, a ffurflenni.

<sup>10</sup> Mae rhwydwaith y Systemau Archwilio Cenedlaethol yn rhwydwaith o swyddogion (archwilwyr) o awdurdodau cymwys cenedlaethol, sy'n gyfrifol am berfformiad archwiliadau o systemau rheolaethau swyddogol fel y darperir ar ei gyfer gan Erthygl 6 o Reoliad (CE) Rhif 2017/625. Mae'r rhwydweithiau, sy'n cael eu cadeirio a'u hwyluso gan SANTE F o'r CE, yn cwrdd yn rheolaidd i gyfnewid profiadau wrth weithredu systemau archwilio cenedlaethol ar weithgareddau rheolaethau swyddogol. Yn ystod y sesiynau cyfnewid hyn, y trafodaethau, y gweithdai ac ati, mae'r rhwydwaith yn nodi egwyddorion ac arferion da ac yn cytuno arnynt.

<sup>11</sup> Dogfen Gyfeirio'r Systemau Archwilio Cenedlaethol – Annibyniaeth a chraffu annibynnol

- Archwilydd – ymddwyn yn wrthrychol, yn ddiuedd, a datgan gwrthdaro buddiannau pan fo'n briodol

2.2.3 Trwy'r broses graffu annibynnol, caiff annibyniaeth y system archwilio ei herio a'i chadarnhau.

#### *Craffu annibynnol*

2.2.4 Mae'r broses ar gyfer craffu annibynnol wedi'i dogfennu yn Atodiad B.

### **2.3 Cynllunio rhaglenni archwilio**

2.3.1 Bydd yr ASB yng Nghymru yn sefydlu rhaglenni archwilio rheoleiddiol sy'n sicrhau y caiff pob maes gweithgaredd perthnasol ei gynnwys yn ddigonol a phob awdurdod cymwys perthnasol ar amllder priodol sy'n seiliedig ar risg dros gyfnod nad yw'n fwy na phum mlynedd.

2.3.2 Mae proses yr ASB yng Nghymru ar gyfer cynllunio archwiliadau rheoleiddiol yn seiliedig ar flaenoriaethu risg mewn cyd-destun archwilio sy'n cynnwys rheolaethau swyddogol, gweithgareddau rheoli cysylltiedig, a meysydd perthnasol eraill. Wrth wraidd yr egwyddorion a'r broses ar gyfer cynllunio rhaglenni archwilio sy'n seiliedig ar risg y mae dogfen gyfeirio rhwydwaith y Systemau Archwilio Cenedlaethol – Cynllunio ar sail Risg ar gyfer Archwiliadau o Reolaethau Swyddogol. Mae proses yr ASB yng Nghymru ar gyfer cynllunio'r archwiliadau blynyddol i'w gweld yn Atodiad C.

2.3.3 Er mwyn penderfynu ar y pynciau i'w harchwilio, caiff ymarfer cynllunio, sy'n cynnwys cydweithwyr polisi a chyflawni o dimau perthnasol yn yr ASB yng Nghymru, ei gynnal. Caiff y pynciau eu dewis ar sail asesiad risg, yn dilyn trafodaethau â chydweithwyr i nodi meysydd sylweddol o risg ac ansicrwydd, ac ar sail gwybodaeth arall sydd ar gael ar y pryd. Cynhelir y broses gynllunio hon yn flynyddol. Os bydd unrhyw risgiau newydd yn dod i'r amlwg, caiff y rhaglen archwilio ei hadolygu i sicrhau bod pynciau archwilio'n parhau i fod yn ddilys.

2.3.4 Unwaith y bydd rhaglen archwilio rheoleiddiol wedi'i nodi, caiff nifer yr awdurdodau lleol i'w cynnwys yn y rhaglen ei gyfrifo. Mae'r nifer a gyfrifir wedi'i gynllunio i gynrychioli'r system sy'n cael ei harchwilio. Mae nifer yr awdurdodau lleol sydd wedi'u cynnwys ym mhob rhaglen archwilio yn ystyried y gofyniad i gwmpasu pob awdurdod cymwys dros gyfnod o bum mlynedd.

2.3.5 Ar gyfer pob rhaglen archwilio, bydd awdurdodau lleol yn cael eu dewis drwy ystyried yr amllder priodol ar sail risg ar gyfer awdurdodau lleol unigol, yn ogystal â gwybodaeth arall sydd ar gael, a hynny oll wedi'i gydbwysu yn erbyn yr angen i ddadansoddi canfyddiadau archwilio'n effeithiol a gwneud y defnydd gorau ohonynt i sicrhau defnydd effeithiol o adnoddau.

2.3.6 Y ffactorau a gaiff eu hystyried fydd:

- trawstoriad o awdurdodau lleol o wahanol feintiau
- cydbwysedd daearyddol
- gweithgareddau penodol Gweithredwyr Busnesau Bwyd o fewn awdurdodaeth awdurdod lleol mewn perthynas â chwmpas y rhaglen archwilio
- data perfformiad sydd ar gael (gan gynnwys awdurdodau lleol sy'n destun ymyrraeth gan yr ASB)
- amser ers yr archwiliad diwethaf
- er mwyn pennu nifer yr awdurdodau lleol a gaiff eu cynnwys ym mhob rhaglen archwilio, ystyrir y gofyniad i gwmpasu pob awdurdod lleol dros gyfnod o bum mlynedd

## 2.4 Moeseg a chymhwysedd archwilwyr

2.4.1 Mae holl aelodau'r tîm archwilio yn weision sifil, ac felly byddant yn cynnal Cod y Gwasanaeth Sifil.<sup>12</sup>

### *Moeseg archwilwyr*

2.4.2 Mae Tabl 1 yn disgrifio'r foeseg<sup>13</sup> a'r ymddygiadau sy'n benodol berthnasol i archwilwyr yr ASB yng Nghymru:

*Tabl 1 – Moeseg ac ymddygiadau archwilwyr*

### Moeseg ac ymddygiad

*Uniondeb* – rhaid i archwilwyr gyflawni eu gwaith â gonestrwydd, diwydrwydd a chyfrifoldeb. Ni fyddant yn fwriadol yn rhan o unrhyw weithgaredd anghyfreithlon nac yn cymryd rhan mewn gweithredoedd a allai dwyn anfri ar yr ASB.

*Annibyniaeth* – dylai archwilwyr fod yn annibynnol ar y gweithgareddau a archwilir, lle bynnag y bo'n ymarferol, a dylent ym mhob achos weithredu mewn modd sy'n rhydd rhag rhagfarn a gwrthdaro buddiannau.

*Gwrthrychedd* – ni fydd archwilwyr yn cymryd rhan mewn unrhyw weithgaredd nac yn dod yn rhan o berthynas a allai amharu, neu y gellir cymryd eu bod yn amharu, ar eu gallu i gynnal asesiad diduedd. Ni fyddant yn derbyn dim byd a allai amharu, neu y gellir cymryd ei fod yn amharu, ar eu barn broffesiynol.

<sup>12</sup> <https://www.llyw.cymru/cod-y-gwasanaeth-sifil-html>

<sup>13</sup> Adran 6: Cod Moeseg [Safonau Archwilio Mewnol y Sector Cyhoeddus](#)

---

*Cyfrinachedd* – bydd archwilwyr yn ddarbodus wrth ddefnyddio a diogelu gwybodaeth a geir wrth gyflawni eu dyletswyddau. Ni fyddant yn defnyddio gwybodaeth er unrhyw fudd personol nac mewn unrhyw fodd a fyddai'n groes i'r gyfraith neu'n niweidiol i amcanion cyfreithlon a moesegol yr ASB.

---

### *Cymhwysedd: Hyfforddiant a phrofiad*

- 2.4.3 Fel personél cymwys a phrofiadol ym maes iechyd yr amgylchedd neu safonau masnach, mae gan bob archwilydd a gyflogir gan yr ASB yng Nghymru wybodaeth ymarferol am fframwaith rheoleiddio bwyd anifeiliaid a bwyd awdurdodau lleol yn y DU. Rhaid iddynt hefyd gael hyfforddiant uwch penodol ar gyfer archwilwyr sy'n rhoi dealltwriaeth iddynt o systemau rheoli archwiliadau a sut i archwilio systemau, er enghraifft rhaid iddynt fod wedi cymryd rhan mewn cwrs hyfforddi aseswyr arweiniol ISO 9000.
- 2.4.4 Mae archwilwyr yn dangos yr wybodaeth a'r sgiliau cyffredinol sydd eu hangen fel archwilydd, gan gynnwys, egwyddorion, gweithdrefnau a thechnegau archwilio, a sgiliau rheoli/trefnu. Cyflawnir hyn drwy fod yn aelod o dîm archwilio o dan oruchwyliaeth yr Uwch-reolwr Archwilio.
- 2.4.5 Asesir datblygiad archwilwyr yn ystod cyfarfodydd bob chwe wythnos. Yn ogystal, yn ôl yr angen, cynhelir sesiynau cyfarfod pwrpasol i drafod:
- cynlluniau ar gyfer rhaglenni archwilio a chynnydd y rhain
  - canllawiau archwilio / papurau gwaith newydd
  - newidiadau mewn deddfwriaeth, codau ymarfer a chanllawiau statudol
  - adolygiadau o'r system rheoli archwiliadau

### *Arbenigedd technegol*

- 2.4.6 Mae tîm archwilio'r ASB yng Nghymru yn cynnwys Pennaeth Archwilio a Sicrwydd Rheoleiddio amser llawn a dau Reolwr Archwilio a Sicrwydd Rheoleiddio. Mae'r tîm yn adrodd wrth y Pennaeth Gwaith Gweithredu. Mae'r Pennaeth Archwilio a Sicrwydd Rheoleiddio a'r Rheolwyr Archwilio a Sicrwydd Rheoleiddio wedi cael hyfforddiant archwilio, ac mae ganddynt arbenigedd technegol mewn un neu fwy o feysydd polisi bwyd anifeiliaid a bwyd. Mae hyn yn sicrhau bod y tîm archwilio'n cynnwys archwilwyr sydd â'r profiad technegol perthnasol sy'n gymwys i gwmpas yr archwiliad a'r meini prawf ar gyfer pob rhaglen archwilio / ymgysylltiad.
- 2.4.7 Mae archwilwyr newydd yn cael eu datblygu ar hyn o bryd gan yr Uwch-reolwr Archwilio. Mae hyn yn cynnwys goruchwyllo gwaith archwilwyr hyd nes y bernir, drwy asesiad, eu bod yn gymwys i weithio heb oruchwyliaeth yn unol â gweithdrefn cymhwysedd archwilwyr y tîm.

2.4.8 O bryd i'w gilydd, mae archwilwyr neu arsylwyr sydd wrthi'n datblygu yn cael eu dewis o fannau eraill yn yr ASB neu'n allanol i gymryd rhan mewn rhaglen archwilio / ymgysylltiad. Bydd unrhyw waith a wneir gan archwilwyr sydd wrthi'n datblygu yn cael ei oruchwyllo gan yr Uwch-reolwr Archwilio neu gan un o Reolwyr Archwilio a Sicrwydd Rheoleiddio'r ASB yng Nghymru sy'n gweithio ar sail amser llawn. Gall arsylwyr roi cyngor a barn yn seiliedig ar eu harbenigedd, ond ni chânt eu hystyried yn archwilwyr ac nid ydynt yn cyflawni swyddogaethau archwilydd yn ystod rhaglen archwilio / ymgysylltiad.

## 2.5 Cydgysylltu â systemau archwilio eraill

2.5.1 Mae'r tîm archwilio yn cydnabod bod awdurdodau cymwys eraill yn y DU. Gall y rhain gynnwys:

- Adran Amaeth, yr Amgylchedd a Materion Gwledig (DAERA)
- Safonau Bwyd yr Alban (FSS)
- Adran yr Amgylchedd, Bwyd a Materion Gwledig (Defra)
- Yr Asiantaeth Iechyd Anifeiliaid a Phlanhigion (APHA)
- Y Gyfarwyddiaeth Meddyginiaethau Milfeddygol (VMD)
- Llywodraeth Cymru
- Llywodraeth yr Alban

## 2.6 Proses gwyno

2.6.1 Mae proses ar waith ar gyfer datrys anghydfodau a wneir gan awdurdodau cymwys sy'n deillio o'r modd y cynhaliwyd archwiliadau o wasanaethau bwyd anifeiliaid a bwyd gan yr ASB yng Nghymru. Mae'n ofynnol i'r prif archwilydd esbonio'r broses anghydfodau i'r awdurdod cymwys yn ystod cyfarfodydd agoriadol a chloi'r archwiliad.

2.6.2 Os bydd awdurdod cymwys yn anghytuno â chywirdeb ffeithiol neu gynnwys yr adborth a gafwyd yn ystod yr archwiliad neu yn yr adroddiad archwilio drafft, dylent drafod eu pryderon â'r prif archwilydd i geisio eglurhad neu ddatrysiad gyda'r nod o ddatrys unrhyw broblem mewn modd amserol.

2.6.3 Os na ellir datrys y broblem gyda'r prif archwilydd, cynghorir yr awdurdod cymwys i gysylltu â'r Phennaeth Archwilio a Sicrwydd Rheoleiddio.

2.6.4 Os na all y Pennaeth Archwilio a Sicrwydd Rheoleiddio ddatrys y broblem i foddhad yr awdurdod cymwys, cynghorir yr awdurdod cymwys i gysylltu â Chyfarwyddwr yr ASB yng Nghymru.

2.6.5 Cyfarwyddwr yr ASB yng Nghymru yw'r dyfarnwr terfynol ar gyfer datrys anghydfodau a godir gan awdurdodau cymwys.

2.6.6 Mae siart lif sy'n disgrifio'r weithdrefn anghydfodau hon wedi'i chynnwys yn Atodiad E.

## **2.7 Boddhad cwsmeriaid**

- 2.7.1 Elfen allweddol o system archwilio'r ASB yng Nghymru yw adborth gan awdurdodau lleol, a hynny i sicrhau gwelliant parhaus. Mae'r broses yn disgrifio sut y gall awdurdodau lleol roi adborth i'r ASB yng Nghymru ar y system archwilio.
- 2.7.2 Yng nghyfarfod agoriadol a chloi pob elfen 'ar y safle' o archwiliad, rhoddir cyfle i'r rhai a archwilir roi adborth i'r tîm archwilio. Gall hyn gynnwys gweithgareddau'r ASB yn gyffredinol.
- 2.7.3 Rhoddir holiadur boddhad/adborth cwsmeriaid, ynghyd â'r adroddiad terfynol, i'r sawl a archwilir. Gofynnir i'r sawl a archwilir lenwi'r holiadur a'i ddychwelyd.
- 2.7.4 Ystyrir adborth o'r holiaduron fel rhan o'r adolygiad o drefniadau rheoli'r system archwilio.

## **2.8 Adolygiad o drefniadau rheoli'r system archwilio**

- 2.8.1 Amcan adolygiad rheoli yw cadarnhau bod y system archwilio'n parhau i fod yn addas, yn ddigonol ac yn effeithiol. Dylai gweithgareddau adolygu:
- ystyried a yw'r system archwilio'n gweithredu yn ôl y bwriad
  - nodi cyfleoedd i wella
  - nodi diffyg cydymffurfio a monitro camau unioni ac ataliol
- 2.8.2 Cynhelir yr adolygiad o drefniadau rheoli'r system archwilio gan y tîm archwilio. Mae'n digwydd yn benodol yn dilyn pob archwiliad a rhaglen archwilio.

## **3.0 Y broses archwilio**

### **3.1 Cynllunio archwiliadau**

*Cynllun archwilio: cwmpas, amcanion, a meini prawf*

3.1.1 Rhaid cynhyrchu cynllun archwilio ar gyfer pob rhaglen archwilio. Dylai gynnwys y penawdau canlynol:

- Cyflwyniad (gan gynnwys rhesymau dros y rhaglen archwilio)
- Cwmpas, amcan(ion), a meini prawf
- Trefniadau hysbysu
- Dogfennau a ddefnyddiwyd
- Y broses archwilio (gan gynnwys adrodd a gwaith dilynol)
- Adborth
- Cyhoeddi adroddiadau
- Cwynion ac anghydfodau

3.1.2 Caiff y cynllun archwilio ei ddsbarthu i'r sawl a archwilir cyn i'r rhaglen archwilio ddechrau.

*Cynllun archwilio: cwmpas, amcanion, a meini prawf*

3.1.3 Rhaid cynhyrchu cynllun archwilio ar gyfer pob rhaglen archwilio. Dylai gynnwys y cwmpas, yr amcan(ion), a'r meini prawf.

3.1.4 Caiff y cynllun archwilio ei rannu ag awdurdodau lleol cyn i'r rhaglen archwilio ddechrau.

*Y tîm archwilio*

3.1.5 Y prif archwilydd sy'n gyfrifol am ddewis pob tîm archwilio. Bydd y dewis o archwilydd yn seiliedig yn bennaf ar ba archwilydd sydd ar gael ac a yw archwilydd o wledydd eraill (Lloegr, Gogledd Iwerddon a'r Alban) wedi gofyn am gael dod i wella eu profiad o archwilio neu i gynorthwyo eu datblygiad.

*Mathau o archwiliadau*

3.1.6 Mae dewis pa fath o archwiliad i'w ddefnyddio yn ystod ymgysylltiad archwilio yn benderfyniad pwysig gan y bydd yn pennu faint o adnoddau archwilio fydd eu hangen. Gall arwain at wastraffu adnoddau o ran y tîm archwilio a'r awdurdod lleol. Mae'r mathau o archwiliadau a ddefnyddir gan yr ASB yng Nghymru yn cynnwys:

- archwiliadau llawn – sy'n cwmpasu'r ystod lawn o weithgareddau rheolaeth swyddogol a gynhelir gan awdurdodau lleol
- archwiliadau â ffocws – sy'n seiliedig ar reoliadau, codau ymarfer cyfraith bwyd anifeiliaid neu fwyd, neu ganllawiau ymarfer

*Dulliau archwilio*

3.1.7 Mae dewis pa ddull neu gyfuniad o ddulliau i'w defnyddio yn ystod archwiliad yn gallu cael dylanwad mawr ar lefel y gwerth ychwanegol i'r awdurdod lleol ac ar ba mor ddefnyddiol yw'r dystiolaeth a gesglir. Mae'r ystod o ddulliau a ddefnyddir gan yr ASB yng Nghymru yn cynnwys:

- *Asesiad bwrdd gwaith* – er enghraifft, gwybodaeth yn yr holiadur cyn yr ymweliad (PVQ), data'r ASB (Arolygon Cynnydd, UKFSS, CSHB), data cyhoeddedig (cynlluniau gwasanaeth a pholisïau gorfodi awdurdodau lleol)
- *Gwirio dogfennau* – er enghraifft, cofnodion o ymyriadau (archwiliadau, arolygiadau, samplu, cyfarfodydd dilynol, ymchwiliadau i gŵynion), hysbysiadau gorfodi ffurfiol, cofnodion rheoli (gwerthuso hyfforddiant a chymhwysedd, monitro mewnol, awdurdod dirprwyedig, awdurdodiadau, cofnodion monitro darpariaeth gwasanaeth)
- *Cyfweliadau* – er enghraifft, rheolwyr, swyddogion, gweithredwyr busnesau bwyd anifeiliaid, gweithredwyr busnesau bwyd, arweinwyr polisi
- *Ymweliadau gwirio realiti* – hynny yw, ymweliadau â sefydliadau gweithredwyr busnesau bwyd anifeiliaid neu sefydliadau gweithredwyr busnesau bwyd

### *Tystiolaeth archwilio*

3.1.8 Mae'r egwyddorion, y diffiniadau a'r dulliau a ddefnyddir yn system archwilio'r ASB yng Nghymru sy'n ymwneud â thystiolaeth archwilio yn seiliedig ar ddogfen gyfeirio rhwydwaith y Systemau Archwilio Cenedlaethol – Tystiolaeth Archwilio.<sup>14</sup>

3.1.9 Rhaid dechrau ystyried pa dystiolaeth y dylid ei chasglu a sut i'w chasglu ar gam cynllunio rhaglen archwilio, a gellir dogfennu hyn mewn protocol archwilio, rhestrau gwirio neu debyg. Mae'n bwysig canolbwyntio adnoddau ar gasglu tystiolaeth sy'n cefnogi canfyddiadau sy'n gysylltiedig â chwmpas ac amcanion yr archwiliad.

3.1.10 Bydd adegau hefyd pan ganfyddir tystiolaeth sy'n nodi materion sydd y tu hwnt i gwmpas ac amcanion yr archwiliad. Dylai'r prif archwilydd ddefnyddio'r dystiolaeth hon i ymchwilio ymhellach i faterion, fel y bo'n briodol, ond nid fel rhan o'r archwiliad lle canfuwyd y dystiolaeth.

## **3.2 Cynnal yr archwiliadau**

### *Cyfrifoldebau'r tîm archwilio*

---

<sup>14</sup> Dogfen gyfeirio rhwydwaith y Systemau Archwilio Cenedlaethol – Tystiolaeth Archwilio

3.2.1 Mae Pennaeth Archwilio a Sicrwydd Rheoleiddio'r ASB yng Nghymru yn goruchwyllo pob archwiliad ac yn penodi prif archwilydd ar gyfer pob un. Mae'r prif archwilydd yn gyfrifol am y canlynol:

- paratoi'r dogfennau gwaith ar gyfer pob archwiliad
- cadeirio'r cyfarfodydd agoriadol a chloi
- drafftio'r adroddiad archwilio (gan gynnwys argymhellion)
- cynnal yr archwiliad dilynol i gasglu tystiolaeth i fynd i'r afael ag argymhellion

3.2.2 Cytunir ar rolau pob aelod o'r tîm archwilio wrth ddatblygu'r rhaglen archwilio.

#### *Hysbysiad o ymweliadau archwilio*

3.2.3 Gwneir cyswllt swyddogol ag awdurdodau lleol i drefnu archwiliadau ar ffurf llythyr sy'n cael ei lunio a'i anfon drwy e-bost at y Prif Weithredwr. Bydd y prif archwilydd yn cysylltu â'r Pennaeth Gwasanaeth a/neu'r Swyddogion Bwyd Anifeiliaid/Bwyd Arweiniol cyn anfon unrhyw lythyr. Ar ôl cyhoeddi hysbysiad, rhoddir o leiaf 4 wythnos i awdurdodau lleol ddychwelyd eu holiaduron cyn yr ymweliad neu gyflwyno gwybodaeth benodol. Cyn trefnu dyddiad yr ymweliad archwilio, bydd yr archwilwyr fel arfer yn caniatáu **o leiaf** bythefnos ar ôl i'r wybodaeth cyn-archwilio ddod i law. Mae hyn fel arfer yn golygu y rhoddir 6 wythnos o rybudd o ymweliad archwilio i'r sawl a archwilir.

#### *Dogfennau gwaith*

3.2.4 Bydd y tîm archwilio'n paratoi ac yn defnyddio nifer o ddogfennau yn ystod yr archwiliad i gasglu gwybodaeth gan y sawl a archwilir, cofnodi tystiolaeth a darparu gwybodaeth i'r sawl a archwilir.

3.2.5 Yn gyffredinol, bydd y dogfennau canlynol yn cael eu defnyddio:

- holiadur cyn yr ymweliad (PVQ)
- cais am restrau swyddogion a ffeiliau penodol / cofnodion sefydliadau
- amserlen archwilio ar y safle
- nodiadau'r prif archwilydd yn dilyn y cyfarfod agoriadol
- nodiadau'r prif archwilydd yn dilyn y cyfarfod cloi
- rhestr wirio / ffurflenni protocol

#### *Cyfarfodydd agoriadol a chloi*

3.2.6 Mae cyfathrebu a dealltwriaeth glir rhwng yr archwilwyr a'r sawl a archwilir yn bwysig i sicrhau bod yr archwiliad yn cael ei gynnal i foddhad y sawl a archwilir. Mae'n cynorthwyo'r sawl a archwilir i ddeall canfyddiadau'r archwiliad, gan arwain at roi camau gweithredu ar waith yn well er mwyn mynd i'r afael ag argymhellion.

3.2.7 Mae dau gyfarfod ffurfiol bob amser yn cael eu cynllunio ar gyfer pob archwiliad, sef cyfarfod agoriadol a chyfarfod cloi:

- *Cyfarfod agoriadol* – defnyddir hyn i gadarnhau’n ffurfiol fanylion y cynllun archwilio (cwmpas yr archwiliad, amcanion, meini prawf), proses ymarferol ar gyfer yr elfen ‘ar y safle’ o’r archwiliad, diweddariadau i’r amserlen, cwynion, adrodd a gweithdrefn ddilynol.
- *Cyfarfod cloi* – defnyddir hyn i gyflwyno canfyddiadau’r archwiliad, egluro’r broses sydd ei hangen ar ôl i’r elfen ‘ar y safle’ ddod i ben, ail-gadarnhau’r prosesau cwyno ac adrodd a’r prosesau dilynol.

#### *Rhestrau gwirio a ffurflenni protocol*

- 3.2.8 Gellir defnyddio rhestrau gwirio a/neu ffurflenni protocol yn ystod archwiliadau i restru cwestiynau penodol a/neu feysydd i’w cwmpasu yn ystod yr archwiliad. Maent hefyd yn un o’r dulliau a ddefnyddir i gofnodi tystiolaeth.
- 3.2.9 Gall y Pennaeth Archwilio a Sicrwydd Rheoleiddio yn ôl ei ddisgresiwn, ac ar y cyd â’r prif archwilydd yn ystod cam cynllunio’r archwiliad, benderfynu ar gynnwys unrhyw restrau gwirio a/neu ffurflenni protocol a ddefnyddir, a bydd unrhyw newidiadau yn unol â’r Weithdrefn Rheoli Dogfennau. Gellir dod o hyd i gasgliad o restrau gwirio a/neu ffurflenni protocol blaenorol ar SharePoint yn y ffolder archif ar gyfer Dogfennau Rheoledig.

#### *Nodiadau’r archwilwyr*

- 3.2.10 Gellir ategu rhestrau gwirio a ffurflenni protocol gan nodiadau a gymerwyd gan yr archwilwyr. Mae’r rhain yn ddulliau dilys ar gyfer cofnodi tystiolaeth, darparu adborth i’r sawl a archwilir, ffurfio sail y canfyddiadau archwilio, a nodi’r casgliadau.

#### *Canfyddiadau’r archwiliad*

- 3.2.11 Mae canfyddiadau’r archwiliad yn seiliedig ar dystiolaeth a gesglir yn ystod yr archwiliad. Defnyddir rhestrau gwirio, aide-mémoires a nodiadau’r archwilwyr i gofnodi tystiolaeth. Gellir defnyddio rhestrau gwirio a/neu ffurflenni protocol yn ystod archwiliadau i restru cwestiynau/meysydd penodol i’w cwmpasu yn ystod yr archwiliad. Maent hefyd yn un o’r dulliau a ddefnyddir i gofnodi tystiolaeth.

### **3.3 Adroddiadau archwilio**

- 3.3.1 Bydd cylch gorchwyl yr archwiliad yn disgrifio sut yr adroddir ar y rhaglen archwilio. Gall yr adroddiadau ar gyfer rhaglen archwilio amrywio o un adroddiad archwilio i adroddiadau archwilio lluosog. Gellir datblygu adroddiad cryno cyffredinol hefyd.
- 3.3.2 Y ffordd fwyaf cyffredin o adrodd ar raglen archwilio yw llunio adroddiad archwilio ar gyfer pob awdurdod lleol yn y rhaglen archwilio. Wrth archwilio gwasanaethau rhanbarthol, mae disgwyl i’r sawl a archwilir rannu adroddiadau o’r fath gyda’u partneriaid eraill yn eu rhanbarth. Os caiff mwy nag un awdurdod lleol ei gynnwys mewn rhaglen archwilio, yna gellir cynhyrchu

adroddiad cryno unwaith y bydd yr holl adroddiadau archwilio unigol wedi'u cyhoeddi.

3.3.3 Mae'r amseru disgwyl ar gyfer drafftio a chyhoeddi adroddiadau i'w weld yn nhabl 2 isod. Bydd unrhyw wyro'n cael ei drafod rhwng y ddau barti.

*Tabl 2 – Amseriad ar gyfer adrodd ar archwiliad*

<b>Y Cam Adrodd</b>	<b>Amser (archwiliad llawn)</b>	<b>Amser (archwiliad â ffocws)</b>
<b>Adroddiad drafft</b>	Cyhoeddir o fewn 12 wythnos ar ôl cyfarfod cloi'r archwiliad	Cyhoeddir o fewn 20 diwrnod gwaith ar ôl cyfarfod cloi'r archwiliad
<b>Sylwadau'r sawl a archwilir ar yr adroddiad drafft</b>	O fewn 25 diwrnod gwaith ar ôl i'r adroddiad drafft ddod i law	O fewn 20 diwrnod gwaith ar ôl i'r adroddiad drafft ddod i law
<b>Cyhoeddi'r adroddiad</b>	O fewn 20 diwrnod gwaith ar ôl i'r adroddiad terfynol (wedi'i gyfieithu yn ôl yr angen) ddod i law	O fewn 15 diwrnod gwaith ar ôl i'r adroddiad terfynol (wedi'i gyfieithu yn ôl yr angen) ddod i law

#### *Adroddiadau unigol*

3.3.4 Pan gynhyrchir adroddiad archwilio unigol, bydd fel arfer yn cynnwys y penawdau a ganlyn:

- Cyflwyniad
- Cefndir
- Rheswm dros yr archwiliad
- Cylch gorchwyl gan gynnwys cwmpas, ac amcanion a meini prawf archwilio'r rhaglen archwilio
- Crynodeb gweithredol
- Canfyddiadau'r archwiliad
- Barn archwilio
- Cynllun gweithredu (gan gynnwys argymhellion)
- Rhestr termau

3.3.5 Mae disgwyl i adroddiadau archwilio awdurdodau lleol fod ar gael yn gyhoeddus. Cyhoeddir adroddiadau archwilio i awdurdodau lleol gyda'r disgwyl y bydd yr adroddiadau'n cael eu cyflwyno i aelodau etholedig o fewn y fforwm cyhoeddus lleol priodol. Rhoddir copiau o adroddiadau archwilio unigol terfynol awdurdodau lleol, ynghyd ag adroddiadau cryno, neu'r ddau, ar wefan yr Asiantaeth Safonau Bwyd, yn dibynnu ar natur y rhaglen archwilio.

### *Adroddiadau cryno*

3.3.6 Gellir cynhyrchu adroddiad cryno ar ôl pob rhaglen archwilio o ddau neu fwy o awdurdodau cymwys. Dylid cyhoeddi adroddiad cryno drafft ddim hwyrach na 3 mis ar ôl cyhoeddi'r adroddiad archwilio diwethaf yn y rhaglen archwilio.

3.3.7 Defnyddir adroddiadau cryno i wneud y canlynol:

- rhoi trosolwg o sut y cafodd y rhaglen archwilio ei chynnal
- crynhoi canfyddiadau'r holl archwiliadau
- cyflwyno arferion da a ganfuwyd yn ystod yr archwiliadau
- nodi a chofnodi argymhellion ar gyfer polisi'r ASB

### *Asesiadau Sicrwydd, argymhellion a chynlluniau gweithredu yn sgil archwiliad*

3.3.8 Gwneir asesiadau sicrwydd i grynhoi lefel y sicrwydd a ddangoswyd yn ystod pob asesiad archwilio unigol. Darperir asesiadau sicrwydd i hysbysu rhanddeiliaid nad ydynt yn dechnegol o fewn y system bwyd a bwyd anifeiliaid. Defnyddir asesiadau sicrwydd i roi cyngor, ac nid ydynt yn gyfystyr â sancsiwn, felly nid oes proses apelio. Bydd pob un a archwilir yn cael copi o'r asesiad sicrwydd (a fydd ar wahân i'r adroddiad archwilio). Cymerir yr asesiad sicrwydd o un o'r pedwar categori a ddangosir yn Atodiad E.

3.3.9 Mae'r archwilwyr yn gwneud argymhellion i gynorthwyo gwelliannau i'r system ac i gofnodi problemau sy'n galw am gamau gweithredu. Pan wneir argymhellion, cânt eu cofnodi mewn cynllun gweithredu.

3.3.10 Defnyddir cynlluniau gweithredu gan y sawl a archwilir i gofnodi camau gweithredu / newidiadau mewn polisi, gweithdrefnau ac ati i fynd i'r afael ag argymhellion. Mae cynlluniau gweithredu hefyd yn cynnwys dyddiadau darogan sy'n nodi pryd y mae'r sawl a archwilir yn meddwl y bydd y camau gweithredu wedi'u cwblhau. Cytunir ar y dyddiadau hyn gyda'r prif archwilydd.

## **3.4 Archwiliad dilynol**

### *Amseriad yr archwiliad dilynol*

3.4.1 Os na wneir unrhyw argymhellion, dilynir y broses ar gyfer llunio'r adroddiad archwilio ac ni fydd angen unrhyw archwiliadau dilynol.

*Dilynir hynt camau archwilio sydd heb eu cwblhau yn ystod rhaglenni archwilio yn y dyfodol, a chaiff y cynllun gweithredu ei ddiweddarau bryd hynny.*

### *Tystiolaeth o roi camau gweithredu ar waith*

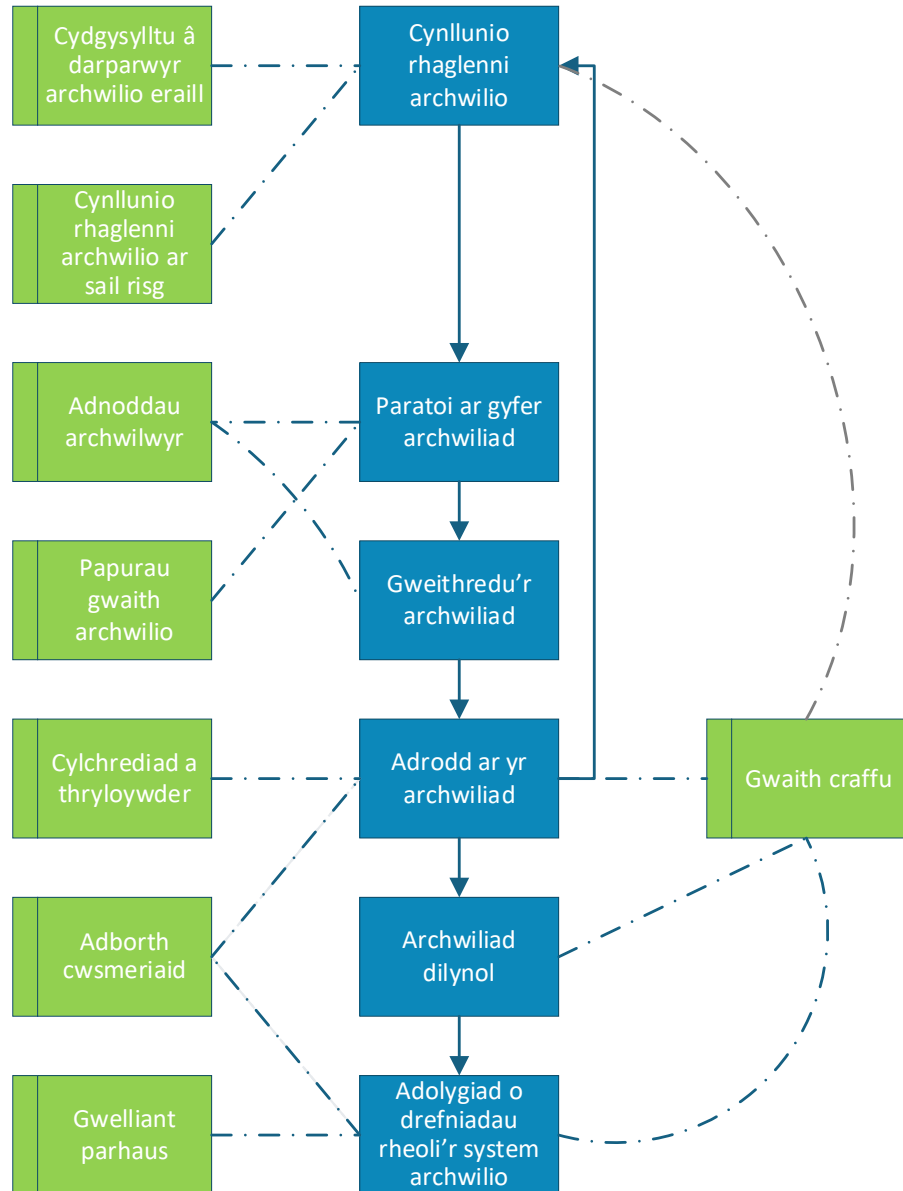
3.4.2 Rhaid i awdurdod lleol ddarparu tystiolaeth o'i gamau gweithredu i fynd i'r afael ag argymhellion. Rhaid cadarnhau'r math o dystiolaeth a'r manylion

gofynnol a chytuno ar y rhain gyda'r prif archwilydd. Gall enghreifftiau o'r math o dystiolaeth a dderbynnir gynnwys:

- cynllun dirprwyo wedi'i ailddrafftio
- awdurdodiadau
- cofnodion hyfforddi/cymwysterau
- diwygiadau i weithdrefnau/polisïau
- adroddiadau ymyrryd
- canlyniadau samplau
- cofnodion cyfarfodydd

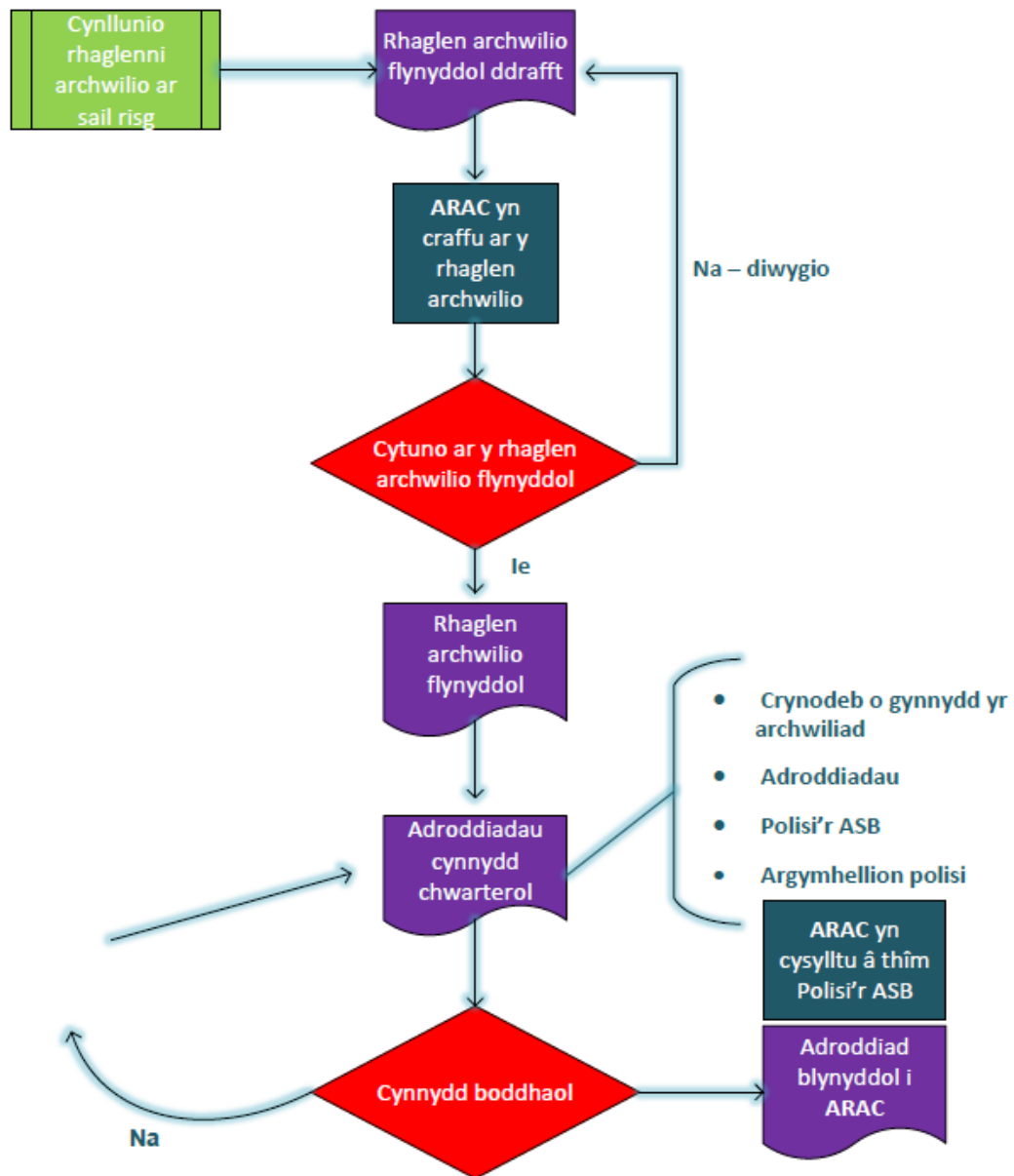
## Atodiad A

# Y Broses ar gyfer System Archwilio'r ASB yng Nghymru



## Atodiad B

### Proses graffu'r ASB yng Nghymru



## Atodiad C

# Cynllunio Rhaglenni Archwilio Blynyddol ar sail Risg

### Cyfrifoldeb / Mewnbwn

Cyflawnir gan arweinwyr polisi gyda chefnogaeth y Tîm Archwilio a Sicrwydd Rheoleiddio

Cyhoeddir gan y Tîm Archwilio a Sicrwydd Rheoleiddio

Cyflawnir gan arweinwyr polisi gyda chefnogaeth y Tîm Archwilio a Sicrwydd Rheoleiddio

Cyhoeddir gan y Tîm Archwilio a Sicrwydd Rheoleiddio

Wedi'i baratoi gan y Tîm Archwilio a Sicrwydd Rheoleiddio. Cytunir gan uwch-dîm rheoli Cymru

Cytunir gan ARAC/ uwch-dîm rheoli Cymru. Cyhoeddir gan y Tîm Archwilio a Sicrwydd Rheoleiddio

Diffinio / Adolygu'r cyd-destun risg o ran rheolaethau swyddogol

Cyd-destun risg o ran rheolaethau swyddogol

Asesu a blaenoriaethu risg

Cyd-destun risg blaenoriaethol o ran rheolaethau swyddogol

Rhaglen Archwilio Flynyddol Ddrafft

Cynllun Blynyddol o Raglen(ni) Archwilio

### Amserlen

Chwarter 3

Medi

Chwarter 3

Medi

Chwarter 3

Hyd

Chwarter 3

Tach

Chwarter 4

Ion

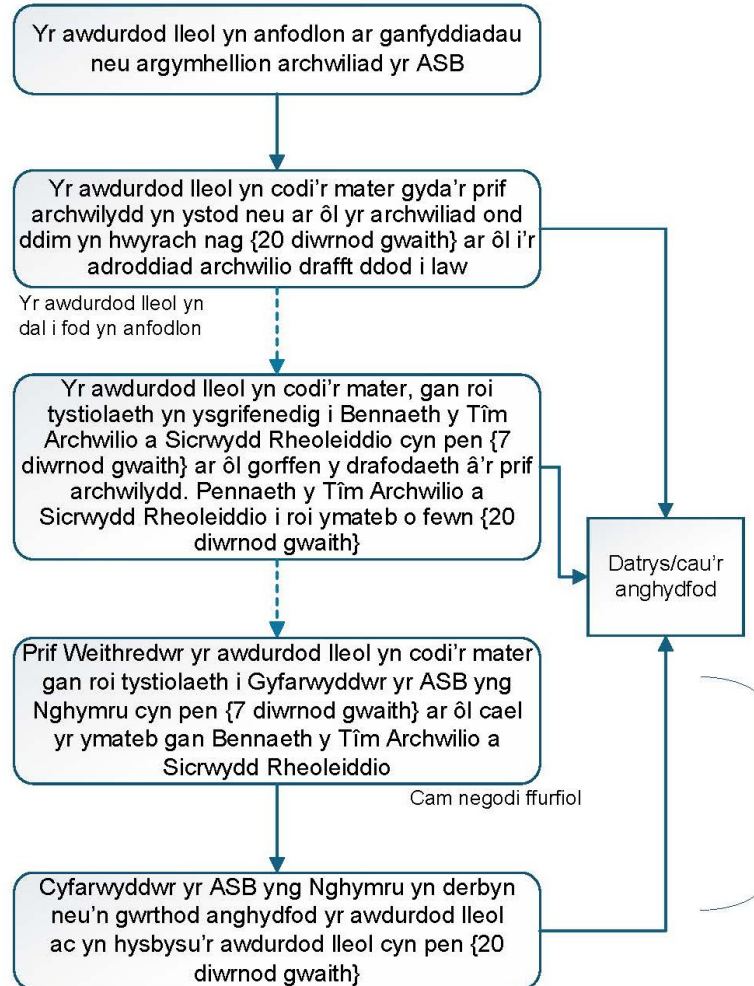
Chwarter 4

Maw

## Atodiad D

### Ymdrin ag anghydfodau ynghylch canlyniad archwiliad rheoleiddiol yr ASB

**O fewn y cwmpas:** Cywiriadau ffeithiol, canfyddiadau ac argymhellion mewn adroddiadau archwilio  
**Y tu hwnt i'r cwmpas:** Y dull o gynnal yr archwiliad / ymddygiad yr archwilwyr



Ar gyfer cwyn ynghylch ymddygiad neu weithredoedd aelod o staff a gyflogir gan neu ar ran yr ASB, dilynwch y broses hon – [food.gov.uk/cy/contact/consumers/feedback](https://food.gov.uk/cy/contact/consumers/feedback)

## Atodiad E

### Categoriâu'r Asesiadau Sicrwydd

Asesiad Sicrwydd	
Sicrwydd	Diffiniad
Sylweddol	Mae'r system ar gyfer cynnal rheolaethau swyddogol yn dangos bod trefniadau'n cael eu rhoi ar waith yn effeithiol, a'r rheiny'n drefniadau a gynlluniwyd, sy'n addas i gyflawni amcanion gofynion a chanllawiau cyfreithiol.
Canolig	Mae angen gwella'r system ar gyfer cynnal rheolaethau swyddogol er mwyn dangos yn llwyr fod trefniadau'n cael eu rhoi ar waith yn effeithiol, a'r rheiny'n drefniadau a gynlluniwyd, sy'n addas i gyflawni amcanion gofynion a chanllawiau cyfreithiol.
Cyfyngedig	Mae angen gwella'r system ar gyfer cynnal rheolaethau swyddogol yn sylweddol er mwyn dangos yn llwyr fod trefniadau'n cael eu rhoi ar waith yn effeithiol, a'r rheiny'n drefniadau a gynlluniwyd, sy'n addas i gyflawni amcanion gofynion a chanllawiau cyfreithiol.
Anfodddhaol	Mae angen gwella'r system ar gyfer cynnal rheolaethau swyddogol yn sylweddol er mwyn dangos yn llwyr fod trefniadau'n cael eu rhoi ar waith yn effeithiol, a'r rheiny'n drefniadau a gynlluniwyd, sy'n addas i gyflawni amcanion gofynion a chanllawiau cyfreithiol.

## Atodiad F – Rhestr termau

Archwiliad	<p>Mae iddo'r ystyr fel y'i diffinnir gan Erthygl 3(30) o Reoliad (UE) 2017/625, sef archwiliad systematig ac annibynnol i benderfynu a yw gweithgareddau a chanlyniadau cysylltiedig yn cydymffurfio â threfniadau a gynlluniwyd ac a yw'r trefniadau hyn yn cael eu rhoi ar waith yn effeithiol, gan y gweithredwr busnes bwyd, ac a ydynt yn addas i gyflawni amcanion. Mae hyn yn cynnwys archwiliadau â ffocws neu archwiliadau llawn:</p> <ul style="list-style-type: none"><li>• 'archwiliad llawn' yw archwiliad o'r trefniadau a gynlluniwyd ac mae'n ystyried a yw'r trefniadau'n cael eu rhoi ar waith yn effeithiol, yn ogystal â phob agwedd ar weithrediadau gweithredwr busnes bwyd</li><li>• 'archwiliad â ffocws' yw archwiliad sy'n ymdrin ag agweddau penodol ar weithrediadau gweithredwr busnes bwyd yn unig</li></ul>
Yr Asiantaeth Safonau Bwyd (ASB)	<p>Adran annibynnol, anweinidogol sy'n gweithio ledled Cymru, Lloegr a Gogledd Iwerddon, gyda'r nod o ddiogelu iechyd y cyhoedd rhag risgiau sy'n deillio o fwyta bwyd a diogelu buddiannau defnyddwyr mewn perthynas â bwyd.</p>
Awdurdod lleol	<p>Fel y'i diffinnir yn Adran 270 o Ddeddf Llywodraeth Leol 1972, mae hyn yn golygu cyngor sir, cyngor bwrdeistref sirol, neu gyngor cymunedol.</p>
Canllawiau Ymarfer Cyfraith Bwyd (Cymru) Hydref 2025	<p>Mae'r Asiantaeth yn cyhoeddi'r Canllawiau Ymarfer hyn i gynorthwyo awdurdodau lleol wrth iddynt gyflawni eu dyletswydd statudol o orfodi cyfraith bwyd berthnasol. Mae'r canllawiau hyn yn anstatudol, maent yn ategu'r cod ymarfer statudol, ac yn rhoi cyngor cyffredinol ar y dull o orfodi'r gyfraith lle gallai ei bwriad fod yn aneglur.</p>
Canllawiau Ymarfer Cyfraith Bwyd Anifeiliaid (Cymru) Mis Rhagfyr 2016	<p>Mae'r Asiantaeth Safonau Bwyd yn cyhoeddi'r Canllawiau Ymarfer hyn i gynorthwyo awdurdodau lleol wrth iddynt gyflawni eu dyletswyddau statudol o orfodi'r gyfraith bwyd anifeiliaid berthnasol. Mae'r canllawiau hyn yn anstatudol, maent yn ategu'r Cod Ymarfer statudol, ac yn rhoi cyngor cyffredinol ar y dull o orfodi'r gyfraith lle gallai ei bwriad fod yn aneglur.</p>

Cod Ymarfer Cyfraith Bwyd (Cymru) Hydref 2025 (FLCoP)	Cyhoeddir y cod hwn fel canllawiau i awdurdodau lleol ar orfodi deddfwriaeth bwyd. Mae'n gymwys i Gymru yn unig.
Cod Ymarfer Cyfraith Bwyd Anifeiliaid (Cymru) Mis Hydref 2014	Cyhoeddir y cod hwn fel canllawiau i awdurdodau lleol ar orfodi deddfwriaeth bwyd anifeiliaid. Mae'n gymwys i Gymru yn unig.
Cynllun Gwasanaeth	Dogfen wedi'i pharatoi gan awdurdod lleol sy'n amlinellu ei gynlluniau ar gyfer darparu a chyflenwi gwasanaeth bwyd a bwyd anifeiliaid i'r gymuned leol.
Gweithredwyr Busnesau Bwyd	<p>Fel y'i diffinnir gan Erthygl 3(3) o Reoliad (CE) Rhif 178/2002, mae'n golygu'r personau naturiol neu gyfreithiol sy'n gyfrifol am sicrhau bod gofynion cyfraith bwyd yn cael eu bodloni o fewn y busnes bwyd dan eu rheolaeth.</p> <p>Mae person naturiol yn fod dynol, yn hytrach na pherson artiffisial neu gyfreithiol.</p> <p>Mae gan berson cyfreithiol enw cyfreithiol ac mae ganddo hawliau, amddiffyniadau, breintiau, cyfrifoldebau, a rhwymedigaethau o dan y gyfraith, yn union fel personau naturiol (pobl). Mae personoliaeth gyfreithiol yn caniatáu i un neu ragor o bersonau naturiol weithredu fel endid sengl (fel cwmni cyfyngedig a ystyrir o dan y gyfraith ar wahân i'w aelodau neu ei gyfranddalwyr) at ddibenion cyfreithiol.</p>
Gweithredwyr Busnesau Bwyd Anifeiliaid	Dyma'r personau naturiol neu gyfreithiol sy'n gyfrifol am sicrhau bod gofynion cyfraith bwyd anifeiliaid yn cael eu bodloni yn y busnes bwyd sydd o dan eu rheolaeth.
Holiadur Cyn yr Ymweliad (PVQ)	Defnyddir yr holiadur gan archwilwyr yr ASB i ofyn am wybodaeth cyn yr ymweliad archwilio, a hynny er mwyn sicrhau bod yr amser a dreulir gydag awdurdod lleol mor effeithiol â phosib.
Hylendid bwyd	Y mesurau a'r amodau sy'n angenrheidiol i reoli peryglon ac i sicrhau bod bwyd yn addas i'w fwyta gan bobl, gan ystyried defnydd arfaethedig y bwyd fel y nodir yn Rheoliad (CE) Rhif 852/2004.
Hylendid bwyd anifeiliaid	Y mesurau a'r amodau sy'n angenrheidiol i reoli peryglon ac i sicrhau bod bwyd yn addas i'w fwyta gan anifeiliaid, gan ystyried ei ddefnydd bwriadedig.

Rhwydwaith y System  
Archwilio  
Genedlaethol

Rhwydwaith o swyddogion (archwilwyr) o awdurdodau cymwys cenedlaethol yw Rhwydwaith y System Archwilio Genedlaethol, sy'n gyfrifol am gynnal archwiliadau o systemau rheolaethau swyddogol fel y darperir ar eu cyfer gan Erthygl 6 o Reoliad (CE) Rhif 2017/625. Mae'r rhwydweithiau, sy'n cael eu cadeirio a'u hwyluso gan SANTE F o'r CE, yn cwrdd yn rheolaidd i gyfnewid profiadau wrth weithredu systemau archwilio cenedlaethol ar weithgareddau rheolaethau swyddogol. Yn ystod y sesiynau cyfnewid hyn, y trafodaethau, y gweithdai ac ati, mae'r rhwydwaith yn nodi egwyddorion ac arferion da ac yn cytuno arnynt.

Swyddog  
awdurdodedig

Ystyr hwn yw person (p'un a yw'n un o swyddogion yr awdurdod gorfodi ai peidio) sydd wedi'i awdurdodi gan yr awdurdod cymwys, naill ai'n gyffredinol neu'n benodol, i weithredu mewn perthynas â materion sy'n codi o dan gyfraith bwyd anifeiliaid/bwyd.