



Asiantaeth
Safonau
Bwyd
food.gov.uk
Food
Standards
Agency

Llawlyfr Archwilio

Archwilio'r modd y mae awdurdodau lleol yn rhoi'r rheolaethau swyddogol ar fwyd a bwyd anifeiliaid ar waith yng Nghymru

Mai 2020

Rheoli'r ddogfen

Rhif yr adolygiad	Dyddiad adolygu	Pwrpas yr adolygiad	Crëwyd/Adolygwyd gan
1.0	13.05.2020	Creu'r Llawlyfr Archwilio	C.Sewell/S.Adie

Cynnwys

1.0	Cyflwyniad	6
1.1	Cefndir	6
1.2	Pwrpas.....	6
1.3	Cwmpas.....	6
1.4	Egwyddorion y system archwilio	7
1.5	Cyfeiriadau at fframweithiau rheoleiddio, codau a chanllawiau	7
2.0	Rheoli'r Swyddogaeth Archwilio	10
2.1	Rheoli dogfennau	10
2.1.2	Bob tro y bydd dogfen yn cael ei newid, caiff y newid ei gofnodi yn Rhestr yr ASB yng Nghymru o Ddogfennau a Gweithdrefnau a Reolir a geir yn Atodiad A i'r Weithdrefn Rheoli Dogfennau. Dim ond Uwch-reolwr Archwilio'r ASB yng Nghymru, neu rywun sy'n gweithredu o dan ei gyfarwyddyd, sy'n gallu newid dogfennau system archwilio'r ASB yng Nghymru.	10
2.2	Annibyniaeth a chraffu annibynnol.....	10
	Annibyniaeth	10
	Craffu annibynnol	10
2.3	Cynllunio rhaglen archwilio ar sail risg.....	10
2.4	Egwyddorion moesegol a chymwyseddau'r archwilwyr	11
	Egwyddorion moesegol yr archwilwyr	11
2.5	Cydgysylltu â systemau archwilio eraill.....	12
2.6	Y broses gwyno	13
2.7	Bodlonrwydd cwsmeriaid	13
2.8	Gwelliant parhaus	13
2.9	Cynnal adolygiad rheoli o'r system archwilio	15
3.0	Y Broses o Gynnal Ymgysylltiad Archwilio	16
3.1	Cynllunio ymgysylltiad archwilio	16
	Cylch gorchwyl: cwmpas, amcanion a meini prawf	16
	Tîm archwilio	16
3.1.3	Yr Uwch-reolwr Archwilio sy'n gyfrifol am ddewis pob tîm archwilio. Bydd yn dewis archwilwyr yn bennaf ar sail argaeledd yr archwilwyr ac a yw archwilwyr o wledydd eraill (Lloegr, Gogledd Iwerddon a'r Alban) wedi gofyn i gael bod yn bresennol i wella eu profiad archwilio neu i'w helpu i ddatblygu.	16
	Mathau o archwiliadau	16

3.1.4	Mae dewis pa fath o archwiliad i'w ddefnyddio yn ystod ymgysylltiad archwilio yn benderfyniad pwysig oherwydd bydd yn pennu faint o adnoddau archwilio sydd eu hangen. Gall arwain at wastraffu adnoddau'r tîm archwilio a'r awdurdod lleol. Ymhlith y mathau o archwiliadau a ddefnyddir gan yr ASB yng Nghymru mae:	16
	Dulliau archwilio	16
	Rhoi gwybod am ymgysylltiadau	17
3.1.6	Byddwn yn cysylltu â'r awdurdodau lleol i drefnu ymgysylltiadau archwilio drwy lythyrau a gaiff eu drafftio a'u hanfon drwy e-bost at y prif weithredwr. Ar ôl rhoi gwybod iddynt am y bwriad i gynnal ymgysylltiad archwilio, rhoddir o leiaf bedair wythnos i'r awdurdodau lleol ddychwelyd eu holiaduron cyn ymweld neu gyflwyno'r wybodaeth y gofynnwyd amdani. Fel arfer, bydd yr archwilwyr yn caniatáu pythefnos rhwng dyddiad dychwelyd yr wybodaeth cyn archwilio a dyddiad yr ymweliad archwilio. Fel rheol, bydd hyn yn golygu bod y cyrff a archwilir yn cael chwe wythnos o rybudd o'r bwriad i gynnal ymweliad archwilio.	17
	Tystiolaeth archwilio	17
3.2	Cynnal ymgysylltiad archwilio	17
	Cyfrifoldebau'r tîm archwilio	17
	Dogfennau gweithio	18
	Cyfarfodydd agoriadol a therfynol	18
	Rhestrau gwirio / Ffurflenni protocol	18
	Nodiadau'r archwilwyr	19
3.2.9	Gall yr archwilwyr ychwanegu nodiadau at y rhestrau gwirio a'r ffurflenni protocol. Mae'r rhain yn ddulliau dilys o gofnodi tystiolaeth, rhoi adborth i'r corff a archwilir, a gosod sail ar gyfer canfyddiadau a chasgliadau'r archwiliad.	19
	Canfyddiadau archwiliad	19
3.2.10	Gellir defnyddio rhestrau gwirio a/neu ffurflenni protocol yn ystod archwiliadau i restru cwestiynau penodol neu feysydd penodol i roi sylw iddynt yn ystod yr archwiliad. Mae'r rhain hefyd yn fodd o gofnodi tystiolaeth.	19
3.3	Adroddiadau archwilio	19
	Adroddiadau unigol	20
	Adroddiadau cryno	20
3.3.6	Defnyddir adroddiadau cryno i wneud y pethau hyn:	20
	Barn ac argymhellion archwilio	20
	Cynlluniau gweithredu archwiliadau	21
3.4	Archwiliadau dilynol	21
	Amseriad archwiliadau dilynol	21
3.4.2	Os ceir cynllun gweithredu, fel rheol, ni chynhelir archwiliad dilynol am chwe mis ar ôl dyddiad cyhoeddi'r adroddiad archwilio.	21

Tystiolaeth bod camau wedi'u cymryd	21
Atodiad A.....	23
Error! Bookmark not defined.	
Atodiad C – Cynllunio Archwiliad ar Sail Risg	26
Atodiad D – Adolygiad Rheoli o'r System Archwilio.....	27
Atodiad E – Categoriâu Barn Archwilio	28
Atodiad F – Rhestr Termau	29
Tabl 1 – Egwyddorion y system archwilio.....	6
Tabl 2 – Egwyddorion moesegol ac ymddygiadau'r archwilwyr.....	10
Tabl 3 – Amserlen adrodd am archwiliad	18

1.0 Cyflwyniad

1.1 Cefndir

- 1.1.1 Prif bwrpas archwiliadau'r Asiantaeth Safonau Bwyd (ASB) o'r awdurdodau lleol yw rhoi sicrwydd eu bod yn rhoi'r rheolaethau swyddogol ar fwyd a bwyd anifeiliaid ar waith yn unol â'r gofynion cyfreithiol a'r canllawiau swyddogol.
- 1.1.2 Bwriedir i'r archwiliadau hyn hefyd gadarnhau bod y trefniadau a gynlluniwyd yn cael eu rhoi ar waith yn effeithiol ac asesu a yw'r trefniadau a gynlluniwyd yn addas i gyflawni amcanion y canllawiau a'r gofynion cyfreithiol perthnasol.
- 1.1.3 Rhoddir system archwilio'r ASB yng Nghymru ar waith gan dîm archwilio sy'n cynnwys rheolwr archwilio amser llawn a dau archwilydd amser llawn.

1.2 Pwrpas

- 1.2.1 Mae'r ASB yn cydnabod bod yr awdurdodau lleol a archwilir ganddi wedi ymrwmo i ddarparu gwasanaeth o safon i'r cyhoedd ac i weithredwyr busnesau bwyd a bwyd anifeiliaid. Bwriedir i'r llawlyfr archwilio hwn ddangos bod yr ASB yn rhannu'r ymrwymiad hwnnw a'i bod yn ceisio mynd ati'n barhaus i wella'r camau a gymerir gan y swyddogaeth archwilio yng Nghymru i gyflawni gwaith o ansawdd cyson uchel yng nghyd-destun gofynion rheoleiddiol sy'n newid, y dirwedd y rhoddir y rheolaethau swyddogol ar waith ynddi, a'r disgwyliadau.
- 1.2.2 Mae'r llawlyfr archwilio hwn yn cofnodi'r egwyddorion a'r prosesau a ddefnyddir yn system archwilio'r ASB yng Nghymru i gynllunio archwiliadau, eu cynnal, adrodd amdanynt a chynnal archwiliadau dilynol o ran y modd y mae'r rheolaethau swyddogol ar fwyd a bwyd anifeiliaid yn cael eu rhoi ar waith yng Nghymru. Ceir siart lif sy'n crynhoi system archwilio Cymru yn **Error!**
Reference source not found..
- 1.2.3 Mae'r llawlyfr hwn hefyd yn nodi egwyddorion a gwybodaeth bolisi o ran:
- Annibyniaeth
 - Egwyddorion moesegol a chymwyseddau'r archwilydwr
 - Cynllunio ar sail risg
 - Craffu annibynnol
 - Bodlonrwydd cwsmeriaid
 - Gwelliant parhaus
 - Cynnal adolygiadau rheoli o'r system archwilio

1.3 Cwmpas

- 1.3.1 Mae'r llawlyfr archwilio hwn, ynghyd â'r polisiau, y prosesau a'r gweithdrefnau y cyfeirir atynt ynddo, yn berthnasol i bob archwiliad a gynhelir gan yr ASB yng Nghymru o'r modd y mae awdurdodau lleol Cymru'n rhoi'r rheolaethau swyddogol ar fwyd a bwyd anifeiliaid ar waith.

1.4 Egwyddorion y system archwilio

1.4.1 Mae Tabl 1 yn disgrifio sut y bydd y tîm archwilio'n ymgymryd â'i weithgareddau.

Tabl 1 – Egwyddorion y system archwilio

Egwyddor

1. Rhaid dethol pob rhaglen archwilio ar sail proses blaenoriaethu risgiau sy'n cofnodi'r blaenoriaethau'n glir a'u rhannu â rhanddeiliaid bob blwyddyn.

2. Cyn cychwyn ar unrhyw raglen archwilio newydd, rhaid ymgynghori â'r awdurdodau lleol (y cyrff a archwilir) ynghylch cylch gorchwyl yr archwiliad. Rhaid rhoi'r fersiwn derfynol i bob corff a archwilir.

3. Rhaid i bob rhaglen archwilio gynnwys amcanion clir, a rhaid bod modd i'r tîm archwilio ddangos bod yr amcanion hyn wedi'u bodloni ar ddiwedd y rhaglen archwilio.

4. Bydd tîm archwilio'r ASB yng Nghymru yn defnyddio ac yn arfer technegau archwilio blaengar, fel egwyddorion gwelliant parhaus, ym mhob rhan o'r system archwilio.

5. Bydd tîm archwilio'r ASB yng Nghymru yn mynd ati'n rhagweithiol i egluro'r system a'r prosesau archwilio wrth yr awdurdodau cymwys, gan gynnwys cyfathrebu â nhw cyn pob ymgysylltiad archwilio, a rhoi adborth iddynt yn ystod ymgysylltiadau o'r fath ac ar eu hôl.

6. Bydd y cyrff a archwilir yn cael cyfle i roi adborth yn ystod pob ymgysylltiad archwilio ac ar ei ôl. Bydd yr adborth a roddir ar ôl ymgysylltiad archwilio'n cael ei gofnodi a'i adolygu.

1.5 Cyfeiriadau at fframweithiau rheoleiddio, codau a chanllawiau

1.5.1 Yng Nghymru, rhoddwyd y pŵer i bennu safonau ac i fonitro gwasanaethau'r awdurdodau gorfodi i orfodi'r gyfraith bwyd i'r ASB o dan adran 12 o Ddeddf Safonau Bwyd 1999 a rheoliad 7 o Reoliadau Rheolaethau Swyddogol ar Fwyd Anifeiliaid a Bwyd (Cymru) 2009.

1.5.2 Cynhelir archwiliadau ar sail amryw o feini prawf:

- Rheoliadau bwyd a bwyd anifeiliaid Cymru
- Rheoliadau bwyd a bwyd anifeiliaid yr Undeb Ewropeaidd (UE)
- Codau ymarfer statudol a chanllawiau a gyhoeddir yn ganolog

- Y Cytundeb Fframwaith
- Polisiâu a gweithdrefnau'r awdurdodau lleol

1.5.3 Mae'r Cytundeb Fframwaith ar Orfodi'r Gyfraith Bwyd gan Awdurdodau Lleol yn nodi'r trefniadau a ddefnyddir gan yr ASB i archwilio gweithgareddau gorfodi'r awdurdodau lleol i helpu i sicrhau eu bod yn darparu gwasanaeth effeithiol i ddiogelu iechyd y cyhoedd.

1.5.4 Nodau cyffredinol cynllun archwilio'r awdurdodau lleol yw:

- Helpu i ddiogelu iechyd y cyhoedd drwy hyrwyddo camau effeithiol i orfodi'r gyfraith bwyd a bwyd anifeiliaid yn lleol
- Cynnal a gwella hyder defnyddwyr
- Helpu i bennu ac i rannu arferion da i hwyluso cysondeb
- Darparu gwybodaeth i helpu i lunio polisiâu'r ASB
- Hybu cydymffurfiaeth â'r Safon a geir yn y Cytundeb Fframwaith ar Reolaethau Swyddogol ar Fwyd a Bwyd Anifeiliaid gan Awdurdodau Lleol ac unrhyw ganllawiau canolog neu godau ymarfer perthnasol
- Darparu dull o bennu unrhyw achosion o danberfformio o ran gorfodi'r gyfraith bwyd a bwyd anifeiliaid gan awdurdodau lleol
- Hybu hunanreoleiddio ac adolygiadau gan gymheiriaid
- Pennu gwelliant parhaus

1.5.5 Mae codau ymarfer statudol hefyd ar waith sy'n rhoi cyfarwyddiadau y mae'n rhaid i awdurdodau lleol Cymru eu hystyried pan fyddant yn gorfodi'r gyfraith bwyd neu fwyd anifeiliaid. Mae'r rhain yn berthnasol i Gymru yn unig. Ceir codau ymarfer tebyg yng Ngogledd Iwerddon ac yn Lloegr hefyd.

1.5.6 Cyhoeddir Cod Ymarfer Cyfraith Bwyd (Cymru) o dan adran 40 o Ddeddf Diogelwch Bwyd 1990, rheoliad 24 o Reoliadau Hylendid Bwyd (Cymru) 2006, a rheoliad 6 o Reoliadau Rheolaethau Swyddogol ar Fwyd Anifeiliaid a Bwyd (Cymru) 2009, sy'n rhoi pŵer i Weinidogion Llywodraeth Cymru gyhoeddi codau ymarfer o ran gweithredu a gorfodi'r ddeddfwriaeth honno gan yr awdurdodau cymwys.

1.5.7 Cyhoeddir y Cod Ymarfer Cyfraith Bwyd Anifeiliaid o dan reoliad 6 o Reoliadau Rheolaethau Swyddogol ar Fwyd Anifeiliaid a Bwyd (Cymru) 2009.

1.5.8 Ym mis Ebrill 2015, rhoddwyd model cyflawni newydd ar waith yng Nghymru o ran bwyd anifeiliaid. Mae'r model yn seiliedig ar drefniadau lle mae'r awdurdodau lleol yn cydweithio ar sail ranbarthol, gyda'r ASB yn goruchwylio eu gwaith. Drwy roi rhaglen ymyrryd ranbarthol sy'n seiliedig ar risg ar waith, mae'n helpu i sicrhau bod y gadwyn bwyd anifeiliaid a bwyd yn cael ei diogelu, ac mae'n rhoi hyder i'r defnyddwyr, i'r diwydiant ac i'r llywodraeth fod bwyd anifeiliaid yn ddiogel a'i fod yn cyd-fynd â'r hyn sydd ar y label.

1.5.9 O dan y model hwn, mae'r 22 awdurdod lleol yn cydweithio â'i gilydd i ffurfio chwe rhanbarth bwyd anifeiliaid. Mae pob rhanbarth yn penodi Prif Swyddog

Bwyd Anifeiliaid Rhanbarthol sy'n gyfrifol am oruchwylio'r camau i roi'r rheolaethau swyddogol ar fwyd anifeiliaid ar waith yn y rhanbarth.

1.5.10 Mae'r ASB a'r awdurdodau lleol wedi llunio Memorandwm Cyd-ddealltwriaeth i ffurfioli'r gwaith rhanbarthol o ran bwyd anifeiliaid. Mae'r Grŵp Llywodraethu Bwyd Anifeiliaid yn goruchwylio'r camau i roi'r rheolaethau swyddogol ar fwyd anifeiliaid ar waith, ac mae'n cynnwys cynrychiolwyr o blith Cyfarwyddwyr Diogelu'r Cyhoedd Cymru, Penaethiaid Safonau Masnach Cymru, Cymdeithas Llywodraeth Leol Cymru, a'r ASB yng Nghymru. Mae'r Grŵp Llywodraethu'n pennu'r trywydd strategol ac yn goruchwylio'r gwaith a wneir. Mae hefyd yn gyfrifol am gytuno ar y trefniadau i sicrhau bod yr awdurdodau lleol yn cydweithio'n effeithiol i gyflawni'r gwaith.

1.5.11 Ar hyn o bryd, mae'r ASB yn archwilio'r rheolaethau swyddogol hyn ar sail y meini prawf perthnasol a nodir ym mharagraff 1.5.2.

2.0 Rheoli'r Swyddogaeth Archwilio

2.1 Rheoli dogfennau

- 2.1.1 Rhoddir cyfeirnod unigryw i bob dogfen sy'n cael ei drafftio i'w defnyddio yn system archwilio'r ASB yng Nghymru, ac fe'i cofnodir yn rhestr yr ASB yng Nghymru o'r dogfennau a reolir yn Atodiad A o'r Weithdrefn Rheoli Dogfennau.
- 2.1.2 Bob tro y bydd dogfen yn cael ei newid, caiff y newid ei gofnodi yn Rhestr yr ASB yng Nghymru o Ddogfennau a Gweithdrefnau a Reolir a geir yn Atodiad A i'r Weithdrefn Rheoli Dogfennau. Dim ond Uwch-reolwr Archwilio'r ASB yng Nghymru, neu rywun sy'n gweithredu o dan ei gyfarwyddyd, sy'n gallu newid dogfennau system archwilio'r ASB yng Nghymru.
- 2.1.3 Caiff pob dogfen a restrir yn Atodiad A ei storio yn system Wisdom yn y ffolder *Audit Documents and Procedures*.

2.2 Annibyniaeth a chraffu annibynnol

- 2.2.1 Mae'r egwyddorion annibyniaeth a'r egwyddorion a'r broses ar gyfer craffu annibynnol yn seiliedig ar ddogfen gyfeirio'r Rhwydwaith Systemau Archwilio Cenedlaethol – *Independence and Independent Scrutiny*.

Annibyniaeth

- 2.2.2 Mae system archwilio'r ASB yng Nghymru yn dangos annibyniaeth ar bedair lefel:

- Sefydliad – mandad clir i gynnal ei archwiliadau
- Swyddogaeth – darparu staff ag adnoddau digonol a chymwysterau addas
- Proses – rhydd rhag dylanwad ar bob lefel o'r system archwilio
- Archwilydd – ymddwyn yn wrthrychol ac yn ddiuedd, a datgan buddiannau sy'n gwrthdaro pan fo'n briodol

- 2.2.3 Drwy'r broses graffu annibynnol y mae annibyniaeth y system archwilio'n cael ei herio a'i chadarnhau.

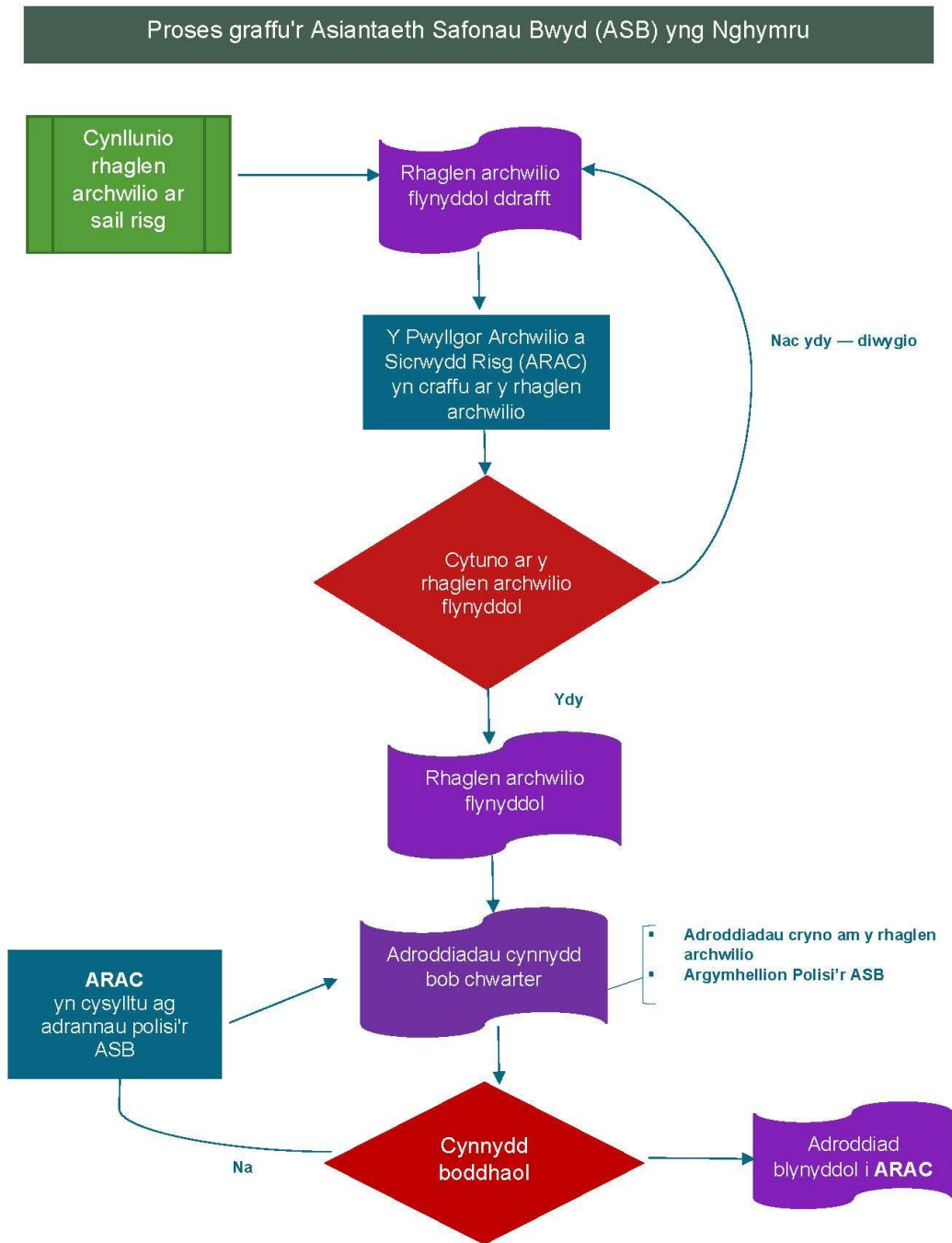
Craffu annibynnol

- 2.2.4 Cofnodir y broses graffu annibynnol yn **Error! Reference source not found..**

2.3 Cynllunio rhaglen archwilio ar sail risg

- 2.3.1 Mae'r broses a ddefnyddir gan yr ASB yng Nghymru i gynllunio archwiliadau'n seiliedig ar flaenoriaethu'r risgiau a geir mewn amgylchedd archwilio sy'n cynnwys rheolaethau swyddogol, gweithgareddau rheoli cysylltiedig a meysydd perthnasol eraill.
- 2.3.2 Mae'r egwyddorion a'r broses a ddefnyddir i gynllunio rhaglen archwilio ar sail risg yn seiliedig ar ddogfen gyfeirio'r Rhwydwaith Systemau Archwilio Cenedlaethol – *Risk Based Planning for Audits of Official Controls*.

Mae'r broses a ddefnyddir gan yr ASB yng Nghymru i lunio'r cynllun archwilio blyneddol i'w gweld yn **Atodiad B**



2.3.3 Atodiad C.

2.4 Egwyddorion moesegol a chymwyseddau'r archwilwyr

2.4.1 Mae pob aelod o dîm archwilio'r ASB yng Nghymru yn was sifil ac felly bydd pob un ohonynt yn arddel Cod y Gwasanaeth Sifil.

Egwyddorion moesegol yr archwilwyr

2.4.2 Mae Tabl 2 yn disgrifio'r egwyddorion moesegol a'r ymddygiadau sy'n benodol berthnasol i archwilwyr yr ASB yng Nghymru:

Tabl 2 – Egwyddorion moesegol ac ymddygiadau'r archwilwyr

Egwyddorion moesegol ac ymddygiadau

Uniondeb – bydd yr archwilwyr yn cyflawni eu gwaith yn onest, yn ddiwyd ac yn gyfrifol. Ni fyddant yn cymryd rhan mewn unrhyw weithgarwch anghyfreithlon nac yn ymgymryd ag unrhyw weithredoedd sy'n niweidio enw da'r ASB gan wybod eu bod yn gwneud hynny.

Annibyniaeth – dylai'r archwilwyr fod yn annibynnol ar y gweithgareddau a archwilir, lle bynnag y bo'n ymarferol, a dylent weithredu ym mhob achos heb ogwydd a heb fod buddiannau'n gwrthdaro.

Gwrthrychedd – ni fydd yr archwilwyr yn cymryd rhan mewn unrhyw weithgaredd na pherthynas a allai amharu ar eu hasesiad diduedd neu y gellir tybio ei fod/bod yn amharu arno. Ni fyddant yn derbyn unrhyw beth a allai amharu ar eu barn broffesiynol nac unrhyw beth y gellir tybio ei fod yn amharu arni.

Cyfrinachedd – bydd yr archwilwyr yn mynd ati mewn ffordd ochelgar i ddefnyddio ac i ddiogelu'r wybodaeth sy'n dod i'w meddiant pan fyddant yn ymgymryd â'u dyletswyddau. Ni fyddant yn defnyddio unrhyw wybodaeth er budd personol nac mewn unrhyw ffordd sy'n mynd yn groes i'r gyfraith neu'n andwyo amcanion dilys a moesegol yr ASB.

Cymhwysedd: Hyfforddiant a phrofiad

2.4.3 A hwythau'n bersonél cymwysedig a phrofiadol ym maes iechyd yr amgylchedd neu safonau masnach, mae pob un o'r archwilwyr a gyflogir gan yr ASB yng Nghymru yn meddu ar wybodaeth ymarferol am fframwaith rheoleiddio bwyd a bwyd anifeiliaid awdurdodau lleol y DU. Rhaid eu bod hefyd wedi cael hyfforddiant penodol uwch ar gyfer archwilwyr sy'n sicrhau eu bod yn deall sut i

archwilio systemau rheoli a sut i archwilio systemau e.e. cwrs hyfforddi ISO 9000 ar gyfer prif aseswyr.

2.4.4 Mae'r archwilwyr yn dangos yr wybodaeth a'r sgiliau cyffredinol sydd eu hangen ar archwilydd, gan gynnwys egwyddorion, gweithdrefnau a thechnegau archwilio, a sgiliau rheoli / trefnu. Maent yn gwneud hyn drwy fod yn aelodau o dîm archwilio o dan oruchwyliaeth Uwch-reolwr Archwilio'r ASB yng Nghymru.

2.4.5 Asesir datblygiad yr archwilwyr yn ystod cyfarfodydd a gynhelir bob chwe wythnos. Hefyd, cynhelir cyfarfodydd pwrpasol yn ôl y gofyn i drafod:

- Cynllunio rhaglenni archwilio a hynt y rhaglenni hynny,
- Canllawiau / papurau gweithio newydd o ran archwilio,
- Newidiadau i ddeddfwriaeth, codau ymarfer a chanllawiau statudol,
- Adolygiadau rheoli o'r system archwilio.

Arbenigedd technegol

2.4.6 Mae tîm archwilio'r ASB yng Nghymru yn cynnwys Uwch-reolwr Archwilio a dau archwilydd.

2.4.7 Mae'r Uwch-reolwr Archwilio a'r archwilwyr wedi cael hyfforddiant archwilio, ac maent yn meddu ar arbenigedd technegol mewn un neu ragor o feysydd polisi bwyd a bwyd anifeiliaid. Mae hyn yn sicrhau bod y tîm archwilio'n cynnwys archwilwyr a chanddynt brofiad technegol sy'n berthnasol i gwmpas a meini prawf archwilio pob rhaglen / ymgysylltiad archwilio.

2.4.8 O bryd i'w gilydd, dewisir darpar archwilwyr neu sylwedyddion o rannau eraill o'r ASB neu o'r tu allan i'r ASB i gymryd rhan mewn rhaglen / ymgysylltiad archwilio. Bydd unrhyw waith a wneir gan ddarpar archwilwyr yn cael ei oruchwyllo gan yr Uwch-reolwr Archwilio neu gan un o archwilwyr amser llawn yr ASB yng Nghymru. Caiff y sylwedyddion roi cyngor a barn sy'n seiliedig ar eu harbenigedd, ond ni chânt eu hystyried yn archwilwyr ac ni fyddant yn cyflawni swyddogaethau archwilydd yn ystod rhaglen / ymgysylltiad archwilio.

2.5 Cydgysylltu â systemau archwilio eraill

2.5.1 Mae tîm archwilio'r ASB yng Nghymru'n cydnabod bod awdurdodau cymwys eraill yn y DU. Caiff tîm archwilio'r ASB yng Nghymru ei gynrychioli mewn cyfarfodydd cydweithredol â'r awdurdodau cymwys hyn. Yn eu plith mae:

- Yr Adran Amaethyddiaeth, Amgylchedd a Materion Gwledig (DAERA)
- Safonau Bwyd yr Alban (FSS)
- Adran yr Amgylchedd, Bwyd a Materion Gwledig (DEFRA)
- Yr Asiantaeth Iechyd Anifeiliaid a Phlanhigion (APHA)
- Y Gyfarwyddiaeth Meddyginiaethau Milfeddygol (VMD)
- Llywodraeth Cymru
- Llywodraeth yr Alban

2.6 Y broses gwyno

- 2.6.1 Mae proses ar waith i ddatrys cwynion gan awdurdodau lleol sy'n deillio o'r archwiliadau o wasanaethau bwyd a bwyd anifeiliaid a gynhelir gan yr ASB yng Nghymru. Mae'n ofynnol i'r prif archwilydd egluro'r broses gwyno wrth yr awdurdod lleol yng nghyfarfod agoriadol a chyfarfod terfynol yr ymgysylltiad archwilio.
- 2.6.2 Cyngorir yr awdurdod lleol i roi gwybod i'r prif archwilydd am unrhyw bryderon yn ystod yr archwiliad ar y safle er mwyn datrys unrhyw broblem ar y pryd.
- 2.6.3 Os na ellir datrys y mater gyda'r prif archwilydd, cyngorir yr awdurdod lleol i gysylltu â Phennaeth Diogelu Defnyddwyr yr ASB yng Nghymru.
- 2.6.4 Os na cheir cytundeb ar gynnwys adroddiad drafft ac os nad oes modd datrys y mater â'r tîm archwilio, cyngorir yr awdurdod lleol i gysylltu â'r Pennaeth Diogelu Defnyddwyr.
- 2.6.5 Os na all y Pennaeth Diogelu Defnyddwyr ddatrys y mater mewn ffordd sy'n bodloni'r awdurdod lleol, cyngorir yr awdurdod lleol i gysylltu â Chyfarwyddwr yr ASB yng Nghymru. Os na all Cyfarwyddwr yr ASB yng Nghymru ddatrys y mater, dylai'r awdurdod lleol gysylltu â'r Cyfarwyddwr Bod yn Agored, Data a Digidol a Chymru.
- 2.6.6 Os na all yr unigolion a enwir ym mharagraff 2.6.5 ddatrys y mater mewn modd sy'n bodloni'r awdurdod lleol, cyngorir yr awdurdod lleol i gysylltu â Phrif Weithredwr yr ASB, sef y cymrodeddwr terfynol ar gyfer datrys cwynion a wneir gan awdurdodau lleol.

2.7 Bodlonrwydd cwsmeriaid

- 2.7.1 Mae adborth gan awdurdodau lleol yn elfen bwysig o system archwilio'r ASB yng Nghymru. Mae'r broses yn disgrifio sut y gall awdurdodau lleol roi adborth i'r ASB yng Nghymru am y system archwilio ac am ymddygiad y tîm archwilio.
- 2.7.2 Yng nghyfarfodydd agoriadol a therfynol pob rhan o archwiliad a gynhelir ar safle awdurdod lleol, rhoddir cyfle i'r corff a archwilir roi adborth i'r tîm archwilio naill ai'n benodol am y broses o gynnal yr archwiliad neu am weithgareddau'r ASB yn gyffredinol.
- 2.7.3 Ochr yn ochr â'r adroddiad terfynol, rhoddir holiadur adborth / bodlonrwydd cwsmeriaid i'r corff a archwilir. Gofynnir iddo lenwi'r holiadur a'i ddychwelyd atom.

2.8 Caiff canlyniadau'r holiaduron bodlonrwydd cwsmeriaid eu cydgrynhoi a'u hystyried fel rhan o'r Cynnal adolygiad rheoli o'r system archwilio

a'r Craffu annibynnol

2.9 Gwelliant parhaus

2.9.1 Mae tîm archwilio'r ASB yng Nghymru wedi ymrwmo i wella prosesau'r system archwilio, ac mae'n chwilio am ffyrdd arloesol o sicrhau bod y system archwilio'n fwy effeithiol. Mae hefyd yn bwysig dangos bod y system archwilio'n gallu ychwanegu gwerth at systemau'r awdurdodau lleol i roi'r rheolaethau swyddogol ar waith ac at bolisiâu a chanllawiau'r ASB.

2.9.2 Mae tîm archwilio'r ASB yng Nghymru yn ystyried gwelliant parhaus ym mhob rhan o'r broses archwilio, ond mae'n rhoi sylw mwy penodol iddo ym mhob un o'r camau a ganlyn:

- Cynllunio archwiliadau ar sail risg
- Adborth / bodlonrwydd cwsmeriaid
- Adolygiadau rheoli o'r system archwilio
- Craffu annibynnol

2.9.3 Mae tîm archwilio'r ASB yng Nghymru yn ceisio rhoi'r egwyddorion, yr offer a'r technegau a ganlyn ar waith ym mhob un o brosesau'r system archwilio:

- *Defnyddio timau archwilio a chanddynt adnoddau priodol* – Defnyddio archwilwyr hyfforddedig sy'n meddu ar y cymhwysedd technegol sy'n berthnasol i gwmpas a meini prawf yr archwiliad. O wneud hyn, mae'n sicrhau bod yr adnodd archwilio technegol yn cael ei ddefnyddio mewn ffordd bwrpasol, effeithiol ac effeithlon.
- *Cyfathrebu'n glir ac o fewn y terfynau amser y cytunwyd arnynt* – Dylid cyfathrebu'n glir, yn ysgrifenedig ac ar lafar, â'r cyrff a archwilir cyn ac ar ôl cynnal ymgysylltiad archwilio. Dylid cyfathrebu mewn fformat sy'n osgoi dryswch ac yn sicrhau na chaiff gwybodaeth ei chamddehongli. Dylai hefyd fodloni disgwyliadau rhanddeiliaid ehangach.
- *Dylai'r tîm archwilio fod yn agored ac yn dryloyw* – Dylai'r tîm archwilio fynegi'r wybodaeth a ganlyn yn glir wrth y corff a archwilir a'r rhanddeiliaid perthnasol cyn cychwyn ar ymgysylltiad archwilio:
 - y rhesymau dros gynnal y rhaglen archwilio
 - cwmpas ac amcanion y rhaglen archwilio
 - y rhesymau dros ddewis y corff a archwilir
 - y broses archwilio, gan gynnwys y trefniadau adrodd ac unrhyw archwiliadau dilynol

Mae hyn hefyd yn cynnwys rhoi'r dogfennau archwilio a ddefnyddir gan y tîm archwilio yn ystod yr archwiliad (e.e. cylch gorchwyl yr archwiliad) i'r corff a archwilir.

- *Rhaid bod cysylltiad clir rhwng allbynnau'r archwiliad a'r amcanion archwilio* – Rhaid bod modd i'r tîm archwilio ddangos gwerth ychwanegol a bodloni disgwyliadau'r corff a archwilir / cwsmer ar gyfer pob rhaglen archwilio. I wneud hyn, rhaid bod modd i'r corff a archwilir / rhanddeiliaid ehangach allu ystyried allbynnau'r archwiliad (canfyddiadau, casgliadau, adroddiadau, argymhellion, arferion da, camau i rannu materion yn ehangach) a barnu bod yr archwiliad wedi bod yn werthfawr a'i fod wedi'i

gynnal mewn ffordd sy'n eu bodloni. Caiff hyn ei fesur drwy'r prosesau bodlonrwydd cwsmeriaid a chraffu annibynnol.

- *Dewis y dull archwilio mwyaf priodol* – Rhaid i'r tîm archwilio fynd ati mewn ffordd feirniadol i ddewis y dulliau archwilio i'w defnyddio yn ystod ymgysylltiad archwilio. O ddefnyddio'r un dulliau ar gyfer pob rhaglen archwilio, ni fydd adnoddau'r tîm archwilio na'r corff a archwilir yn cael eu defnyddio yn y ffordd fwyaf effeithiol nac effeithlon.
- *Sicrhau bod canfyddiadau, adroddiadau a chyfathrebiadau cyffredinol yr archwiliad yn ddefnyddiol* – Rhaid bod canfyddiadau archwiliad yn effeithlon, yn graff ac yn cydnabod cyd-destun ehangach yr heriau y mae awdurdodau lleol yn eu hwynebu. Yn ogystal â chadarnhau cydymffurfiaeth â'r gyfraith bwyd a bwyd anifeiliaid, dylai'r archwilwyr ychwanegu gwerth at y cyrff a archwilir drwy wneud argymhellion a fydd yn gwella addasrwydd ac effeithiolrwydd eu systemau rheoli, yn ogystal â thynnu sylw'r awdurdodau lleol at arbedion effeithlonrwydd yn y systemau hynny.

2.10 Cynnal adolygiad rheoli o'r system archwilio

2.10.1 Amcan yr adolygiad rheoli yw cadarnhau bod y system archwilio'n parhau i fod yn addas, yn ddigonol ac yn effeithiol. Dylai'r gweithgareddau adolygu:

- Ystyried a yw'r system archwilio'n gweithio yn ôl y bwriad
- Pennu cyfleoedd i wella
- Pennu achosion o ddiffyg cydymffurfiaeth a monitro unrhyw gamau unioni neu gamau ataliol.

2.10.2 Caiff adolygiad rheoli o'r system archwilio ei gynnal yn barhaus, ond fe'i cynhelir yn benodol ar ôl pob archwiliad a rhaglen archwilio. Fe'i cynhelir gan y tîm archwilio ac fe all gynnwys y gweithgareddau a restrir yn Atodiad D.

2.10.3 Caiff cofnod o bob set o gofnodion adolygu ei gadw yn system Wisdom.

3.0 Y Broses o Gynnal Ymgysylltiad Archwilio

3.1 Cynllunio ymgysylltiad archwilio

Cylch gorchwyl: cwmpas, amcanion a meini prawf

- 3.1.1 Rhaid paratoi cylch gorchwyl ar gyfer pob rhaglen archwilio. Dylai gynnwys y cwmpas, yr amcan(ion) a'r meini prawf.
- 3.1.2 Cyn cychwyn ar y rhaglen archwilio, rhaid ymgynghori â'r corff/cyrff a archwilir ynghylch y cylch gorchwyl.

Tîm archwilio

- 3.1.3 Yr Uwch-reolwr Archwilio sy'n gyfrifol am ddewis pob tîm archwilio. Bydd yn dewis archwilwyr yn bennaf ar sail argaeledd yr archwilwyr ac a yw archwilwyr o wledydd eraill (Lloegr, Gogledd Iwerddon a'r Alban) wedi gofyn i gael bod yn bresennol i wella eu profiad archwilio neu i'w helpu i ddatblygu.

Mathau o archwiliadau

- 3.1.4 Mae dewis pa fath o archwiliad i'w ddefnyddio yn ystod ymgysylltiad archwilio yn benderfyniad pwysig oherwydd bydd yn pennu faint o adnoddau archwilio sydd eu hangen. Gall arwain at wastraffu adnoddau'r tîm archwilio a'r awdurdod lleol. Ymhlith y mathau o archwiliadau a ddefnyddir gan yr ASB yng Nghymru mae:
- **Archwiliadau llawn** – mae'r rhain yn rhoi sylw i bob rhan o'r Cytundeb Fframwaith neu holl weithgareddau awdurdod lleol o ran y rheolaethau swyddogol.
 - **Archwiliadau penodol** – gall y rhain fod yn seiliedig ar Reoliadau, un neu ragor o feysydd y Cytundeb Fframwaith, codau ymarfer cyfraith bwyd neu fwyd anifeiliaid, neu ganllawiau ymarfer.

Dulliau archwilio

- 3.1.5 Mae hwn yn benderfyniad pwysig arall i'w wneud yn ystod y cam cynllunio. Gall dewis pa ddull neu gyfuniad o ddulliau i'w (d)defnyddio yn ystod archwiliad ddylanwadu'n fawr ar faint o werth a ychwanegir at yr awdurdod lleol ac ar ba mor ddefnyddiol yw'r dystiolaeth a gesglir. Ymhlith y dulliau amrywiol a ddefnyddir gan yr ASB yng Nghymru mae:
- **Asesiad bwrdd gwaith** – e.e. gwybodaeth o'r holiaduron cyn ymweld, data'r ASB (LAEMS, UKFSS, CSHB), data cyhoeddedig (cynlluniau gwasanaeth a pholisïau gorfodi'r awdurdodau lleol)
 - **Gwirio dogfennau** – e.e. cofnodion ymyriadau (archwiliadau, arolygiadau, ymarferion samplu, archwiliadau dilynol, ymchwiliadau i gŵynion), hysbysiadau gorfodi ffurfiol, cofnodion rheoli (gwerthuso cymwyseddu a

hyfforddiant, monitro mewnol, awdurdod dirprwyedig, awdurdodiadau, cofnodion monitro'r gwasanaethau a ddarperir)

- **Cyfweliadau** – e.e. rheolwyr, swyddogion, gweithredwyr busnesau bwyd, gweithredwyr busnesau bwyd anifeiliaid, arweinwyr polisi
- **Ymweliadau i gynnal gwiriadau go iawn** – h.y. ymweliadau â sefydliadau gweithredwyr busnesau bwyd neu weithredwyr busnesau bwyd anifeiliaid

Rhoi gwybod am ymgysylltiadau

3.1.6 Byddwn yn cysylltu â'r awdurdodau lleol i drefnu ymgysylltiadau archwilio drwy lythyrau a gaiff eu drafftio a'u hanfon drwy e-bost at y prif weithredwr. Ar ôl rhoi gwybod iddynt am y bwriad i gynnal ymgysylltiad archwilio, rhoddir o leiaf bedair wythnos i'r awdurdodau lleol ddychwelyd eu holiaduron cyn ymweld neu gyflwyno'r wybodaeth y gofynnwyd amdani. Fel arfer, bydd yr archwilwyr yn caniatáu pythefnos rhwng dyddiad dychwelyd yr wybodaeth cyn archwilio a dyddiad yr ymweliad archwilio. Fel rheol, bydd hyn yn golygu bod y cyrff a archwilir yn cael chwe wythnos o rybudd o'r bwriad i gynnal ymweliad archwilio.

Tystiolaeth archwilio

- 3.1.7 Mae'r egwyddorion, y diffiniadau a'r dulliau a ddefnyddir yn system archwilio'r ASB yng Nghymru o ran tystiolaeth archwilio yn seiliedig ar ddogfen gyfeirio'r Rhwydwaith Systemau Archwilio Cenedlaethol – *Audit Evidence*.
- 3.1.8 Rhaid mynd ati yn ystod cam cynllunio rhaglen archwilio i ystyried pa dystiolaeth y dylid ei chasglu a sut i'w chasglu. Mae'n bwysig canolbwyntio ar gasglu tystiolaeth sy'n cefnogi canfyddiadau sy'n gysylltiedig â chwmpas ac amcanion yr archwiliad.
- 3.1.9 O bryd i'w gilydd, bydd yr archwilwyr hefyd yn dod ar draws tystiolaeth sy'n tynnu sylw at faterion sydd tu hwnt i gwmpas ac amcanion yr archwiliad. Dylai'r prif archwilydd ddefnyddio'r dystiolaeth hon i ymchwilio i'r materion ymhellach, fel y bo'n briodol, ond ni ddylai wneud hynny fel rhan o'r ymgysylltiad archwilio lle cafwyd hyd i'r dystiolaeth.

3.2 Cynnal ymgysylltiad archwilio

Cyfrifoldebau'r tîm archwilio

- 3.2.1 Mae Uwch-reolwr Archwilio yr ASB yng Nghymru yn goruchwylio pob ymgysylltiad archwilio ac yn penodi prif archwilydd ar gyfer pob un ohonynt. Mae'r prif archwilydd yn gyfrifol am y pethau hyn:
- paratoi dogfennau gweithio ar gyfer pob ymgysylltiad archwilio
 - cadeirio'r cyfarfodydd agoriadol a therfynol
 - drafftio'r adroddiad archwilio (gan gynnwys yr argymhellion)

- cynnal archwiliadau dilynol i gasglu tystiolaeth i fynd i'r afael â'r argymhellion

3.2.2 Cytunir ar swyddogaethau pob aelod o'r tîm archwilio yn ystod y broses o lunio'r rhaglen archwilio.

Dogfennau gweithio

3.2.3 Bydd y tîm archwilio'n paratoi nifer o ddogfennau i'w defnyddio yn ystod yr ymgysylltiad archwilio i gasglu gwybodaeth gan y corff a archwilir, i gofnodi tystiolaeth, ac i roi gwybodaeth i'r corff a archwilir.

3.2.4 Yn gyffredinol, defnyddir y dogfennau a ganlyn:

- Holiadur cyn ymweld
- Cais i gael rhestrau o ffeiliau a swyddogion penodol / cofnodion sefydliadau
- Amserlen yr archwiliad a gynhelir ar y safle
- Nodiadau'r prif archwilydd o ran y cyfarfod agoriadol
- Nodiadau'r prif archwilydd o ran y cyfarfod terfynol
- Rhestr wirio / Ffurflenni protocol

Cyfarfodydd agoriadol a therfynol

3.2.5 I sicrhau bod yr archwiliad yn cael ei gynnal mewn ffordd sy'n bodloni'r corff a archwilir, mae'n bwysig bod yr archwilwyr a'r corff a archwilir yn cyfathrebu'n glir ac yn deall ei gilydd. O wneud hyn, bydd yn cynorthwyo'r corff a archwilir i ddeall canfyddiadau'r archwiliad, gan beri iddo gymryd camau gwell i fynd i'r afael â'r argymhellion.

3.2.6 Trefnir dau gyfarfod ffurfiol bob amser ar gyfer pob archwiliad, sef cyfarfod agoriadol a chyfarfod terfynol:

- *Cyfarfod agoriadol* – fe'i defnyddir i gadarnhau'n ffurfiol fanylion y cynllun archwilio (cwmpas, amcanion a meini prawf yr archwiliad), y broses ymarferol i'w dilyn i gynnal y rhan honno o'r archwiliad a gynhelir ar y safle, diweddariadau i'r amserlen, a'r gweithdrefnau cwyno, adrodd a dilynol.
- *Cyfarfod terfynol* – fe'i defnyddir i gyflwyno canfyddiadau'r archwiliad, i egluro'r broses i'w dilyn ar ôl i'r rhan honno o'r archwiliad a gynhelir ar y safle ddod i ben, ac i ailbwysleisio'r prosesau cwyno, adrodd a dilynol.

Rhestrau gwirio / Ffurflenni protocol

3.2.7 Gellir defnyddio rhestrau gwirio a/neu ffurflenni protocol yn ystod archwiliadau i restru cwestiynau penodol a/neu feysydd i roi sylw iddynt yn ystod yr archwiliad. Fe'u defnyddir hefyd i gofnodi tystiolaeth.

3.2.8 Mae gan yr Uwch-reolwr Archwilio, ar y cyd â'r prif archwilydd yn ystod y cam cynllunio, ryddid i benderfynu ar gynnwys unrhyw restrau gwirio a/neu ffurflenni protocol a ddefnyddir, a byddant yn gwneud unrhyw newidiadau yn unol â'r

Weithdrefn Rheoli Dogfennau. Mae llyfrgell o'r rhestrau gwirio a/neu ffurflenni protocol blaenorol ar gael yn system Wisdom yn y ffolder *Controlled Documents Archive*.

Nodiadau'r archwilwyr

3.2.9 Gall yr archwilwyr ychwanegu nodiadau at y rhestrau gwirio a'r ffurflenni protocol. Mae'r rhain yn ddulliau dilys o gofnodi tystiolaeth, rhoi adborth i'r corff a archwilir, a gosod sail ar gyfer canfyddiadau a chasgliadau'r archwiliad.

Canfyddiadau archwiliad

3.2.10 Gellir defnyddio rhestrau gwirio a/neu ffurflenni protocol yn ystod archwiliadau i restru cwestiynau penodol neu feysydd penodol i roi sylw iddynt yn ystod yr archwiliad. Mae'r rhain hefyd yn fodd o gofnodi tystiolaeth.

3.3 Adroddiadau archwilio

3.3.1 Bydd cylch gorchwyl yr archwiliad yn disgrifio trefniadau adrodd y rhaglen archwilio. Gellir adrodd am raglen archwilio drwy lunio un adroddiad archwilio neu drwy lunio nifer o adroddiadau archwilio ac un adroddiad cyffredinol sy'n crynhoi'r cyfan.

3.3.2 Y ffordd fwyaf cyffredin o adrodd am raglen archwilio yw drwy baratoi adroddiad archwilio ar gyfer pob awdurdod lleol sy'n rhan o'r rhaglen archwilio. Pan fyddwn yn archwilio gwasanaethau rhanbarthol, byddwn yn disgwyl i'r cyrff a archwilir rannu adroddiadau o'r fath â'u partneriaid yn eu rhanbarth. Os yw rhaglen archwilio'n cynnwys mwy nag un awdurdod lleol, byddwn fel arfer yn paratoi adroddiad cryno ar ôl cyhoeddi'r adroddiadau archwilio unigol.

3.3.3 Nodir yr amserlen ar gyfer drafftio a chyhoeddi adroddiadau yn nhabl 3 isod.

Tabl 3 – Amserlen adrodd am archwiliad

Cyfnod adrodd	Amser (archwiliad llawn)	Amser (archwiliad penodol)
Adroddiad drafft	Fe'i cyhoeddir cyn pen 12 wythnos ar ôl cyfarfod terfynol yr archwiliad	Fe'i cyhoeddir cyn pen 20 diwrnod gwaith ar ôl cyfarfod terfynol yr archwiliad
Sylwadau'r corff a archwilir am yr adroddiad drafft	Cyn pen 25 diwrnod gwaith ar ôl i'r adroddiad drafft ddod i law	Cyn pen 20 diwrnod gwaith ar ôl i'r adroddiad drafft ddod i law
Cyhoeddi'r adroddiad	Cyn pen 10 diwrnod gwaith ar ôl i'r adroddiad terfynol (wedi'i gyfieithu os oes angen) ddod i law	Cyn pen 10 diwrnod gwaith ar ôl i'r adroddiad terfynol (wedi'i gyfieithu os oes angen) ddod i law

Adroddiadau unigol

3.3.4 Pan fydd adroddiad archwilio unigol yn cael ei baratoi, bydd fel rheol yn cynnwys deunydd o dan y penawdau a ganlyn:

- Cyflwyniad
- Cefndir
- Rheswm dros gynnal yr archwiliad
- Cylch gorchwyl, gan gynnwys cwmpas, amcanion a meini prawf y rhaglen archwilio
- Crynodeb gweithredol
- Canfyddiadau'r archwiliad
- Barn archwilio (fe'i treialwyd yn ystod 2020/21)
- Cynllun gweithredu (gan gynnwys argymhellion)
- Rhestr termau

3.3.5 Mae disgwyl y bydd adroddiadau archwilio'r awdurdodau lleol ar gael yn gyhoeddus. Byddwn yn anfon adroddiadau archwilio at yr awdurdodau lleol gan ddisgwyl iddynt eu cyflwyno i'w haelodau etholedig yn y fforwm cyhoeddus lleol priodol. Bydd copiâu o adroddiadau archwilio awdurdodau lleol unigol a/neu gopi o'r adroddiad cryno yn cael eu cyhoeddi ar wefan yr Asiantaeth Safonau Bwyd, gan ddibynnu ar natur y rhaglen archwilio.

Adroddiadau cryno

3.3.6 Defnyddir adroddiadau cryno i wneud y pethau hyn:

- Rhoi trosolwg ar y ffordd y cafodd y rhaglen archwilio ei rhoi ar waith
- Crynhoi canfyddiadau'r holl archwiliadau
- Cyflwyno arferion da y cafwyd hyd iddynt yn ystod archwiliadau
- Pennu a chofnodi argymhellion o ran polisiâu'r ASB

3.3.7 Bydd adroddiadau cryno fel arfer yn cynnwys deunydd o dan yr un penawdau â'r adroddiadau unigol, ac fe allant hefyd gynnwys y penawdau a ganlyn:

- Casgliadau
- Crynodeb o'r argymhellion
- Argymhellion i'r ASB

Barn ac argymhellion archwilio

3.3.8 Bydd pob adroddiad archwilio'n cynnwys barn gyffredinol yr archwilwyr am y system a ddefnyddir gan yr awdurdod lleol i roi'r rheolaethau swyddogol ar waith ac am y gweithgareddau sy'n gysylltiedig â'r rheolaethau swyddogol sy'n rhan o gwmpas yr archwiliad. Bydd y farn yn dod o un o'r pedwar categori a ddangosir yn Atodiad E. Mae rhoi barn archwilio'n cael ei dreialu yn ystod 2020/21.

- 3.3.9 Gwneir argymhellion gan yr archwilwyr i helpu i wella'r system neu i gofnodi materion y mae angen mynd i'r afael â nhw. Pan wneir argymhellion, fe'u cofnodir mewn cynllun gweithredu.
- 3.3.10 Bydd y corff a archwilir yn defnyddio'r cynllun gweithredu i gofnodi'r camau a gymerwyd ganddo / newidiadau a wnaed i'w bolisïau, gweithdrefnau ac ati i fynd i'r afael â'r argymhellion. Bydd cynlluniau gweithredu hefyd yn nodi ar ba ddyddiadau y mae'r corff a archwilir yn tybio y bydd wedi cwblhau'r camau gofynnol. Bydd yn cytuno â'r prif archwilydd ar y dyddiadau hyn.

Cynlluniau gweithredu archwiliadau

- 3.3.11 Pan wneir argymhellion, fe'u cofnodir yn yr adroddiad archwilio ac mewn cynllun gweithredu. Bydd y cynllun gweithredu'n rhoi'r manylion a ganlyn:
1. Yr argymhelliad
 2. Y camau i'w cymryd i fynd i'r afael â'r argymhelliad
 3. Dyddiadau targed penodol (mis a blwyddyn) i gwblhau'r camau unigol
- 3.3.12 Mae'r awdurdod lleol yn gyfrifol am roi diweddariadau i'r prif archwilydd am hynt y gwaith i gyflawni'r cynllun gweithredu pan fydd yn gofyn amdanynt. Mae'r prif archwilydd yn gyfrifol am asesu tystiolaeth newydd, am ddiweddaru'r wybodaeth a geir yn y cynllun gweithredu, ac am nodi yn y cynllun gweithredu pan fydd camau i fynd i'r afael â'r argymhellion wedi'u cwblhau.

3.4 Archwiliadau dilynol

Amseriad archwiliadau dilynol

- 3.4.1 Os na wneir argymhellion, dilynir y broses i ddrafftio adroddiad archwilio ac ni chynhelir archwiliad dilynol.
- 3.4.2 Os ceir cynllun gweithredu, fel rheol, ni chynhelir archwiliad dilynol am chwe mis ar ôl dyddiad cyhoeddi'r adroddiad archwilio.
- 3.4.3 Cynhelir archwiliadau dilynol yn unol â'r weithdrefn archwiliadau dilynol.

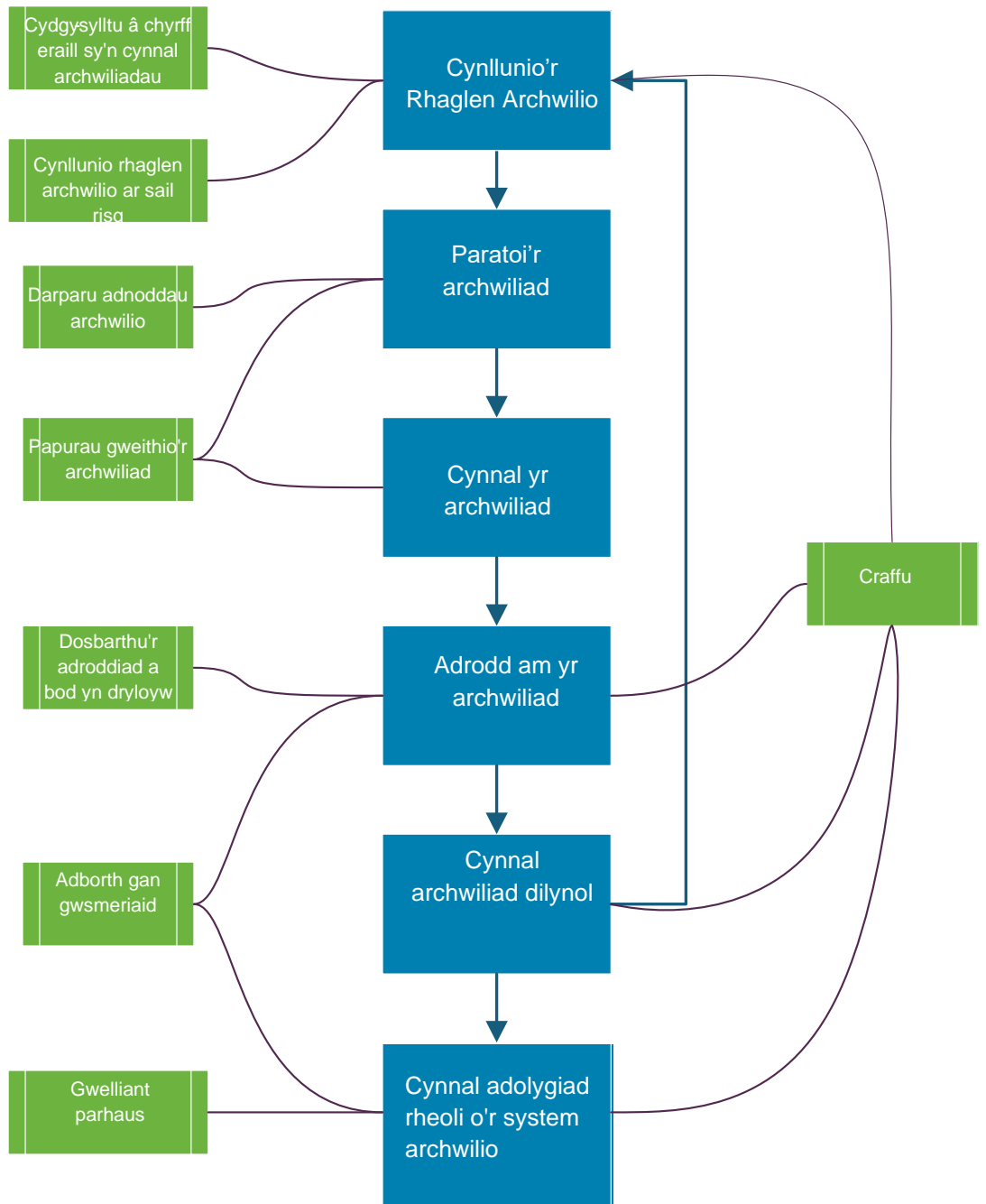
Tystiolaeth bod camau wedi'u cymryd

- 3.4.4 Rhaid i'r awdurdod lleol ddarparu tystiolaeth o'r camau a gymerwyd ganddo i fynd i'r afael â'r argymhellion. Rhaid i'r awdurdod a'r prif archwilydd gadarnhau'r math o dystiolaeth y bydd ei hangen, a manylion y dystiolaeth honno, a rhaid iddynt gytuno arnynt. Isod, rhestrir enghreifftiau o'r mathau o dystiolaeth y gellir eu derbyn:
- Cynllun dirprwyo diwygiedig
 - Awdurdodiad
 - Cofnodion cymwysterau / hyfforddiant

- Newidiadau i weithdrefnau / polisiau
- Adroddiadau ymyrryd
- Canlyniadau samplau
- Cofnodion cyfarfodydd

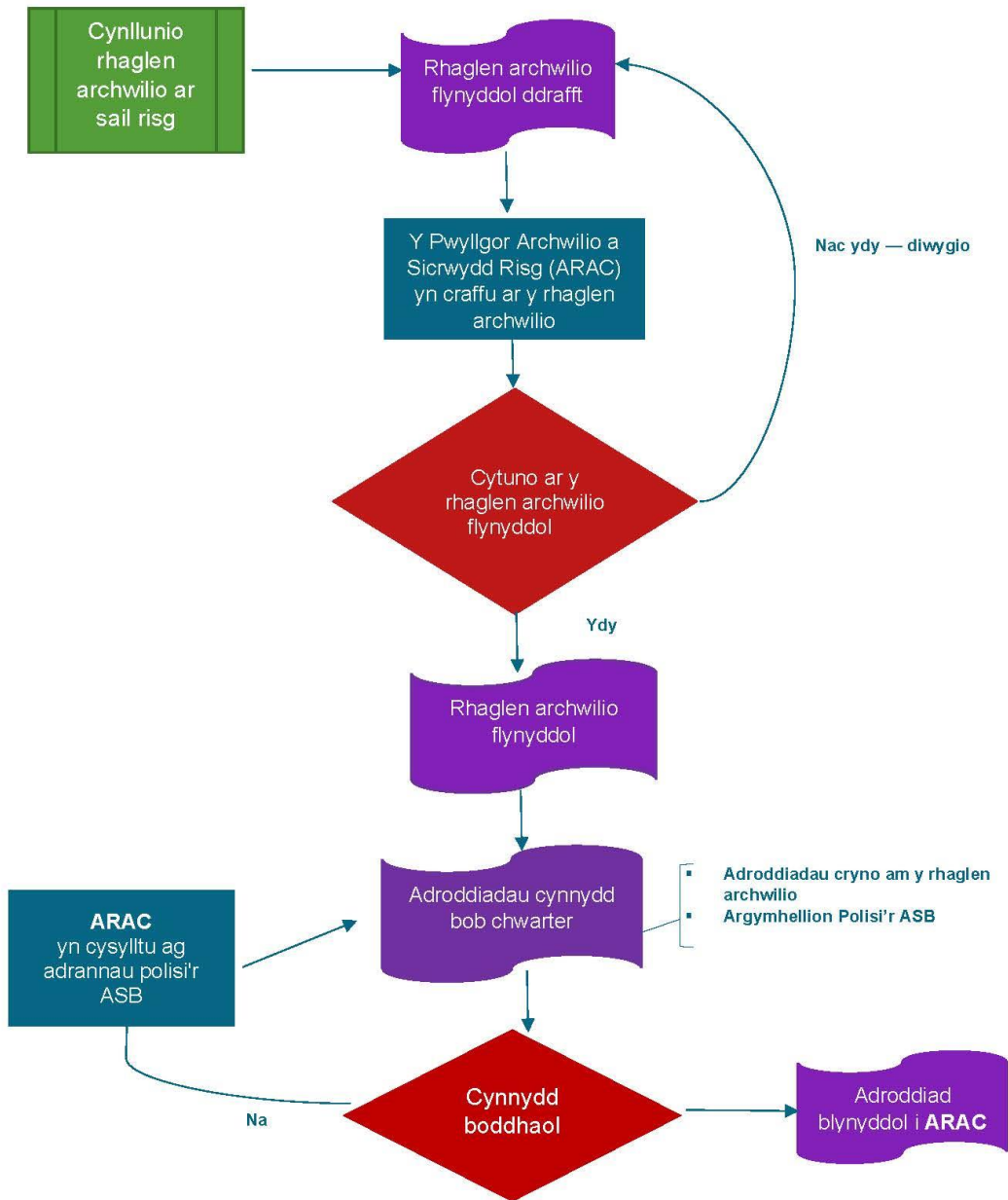
Atodiad A

Proses System Archwilio'r ASB yng Nghymru



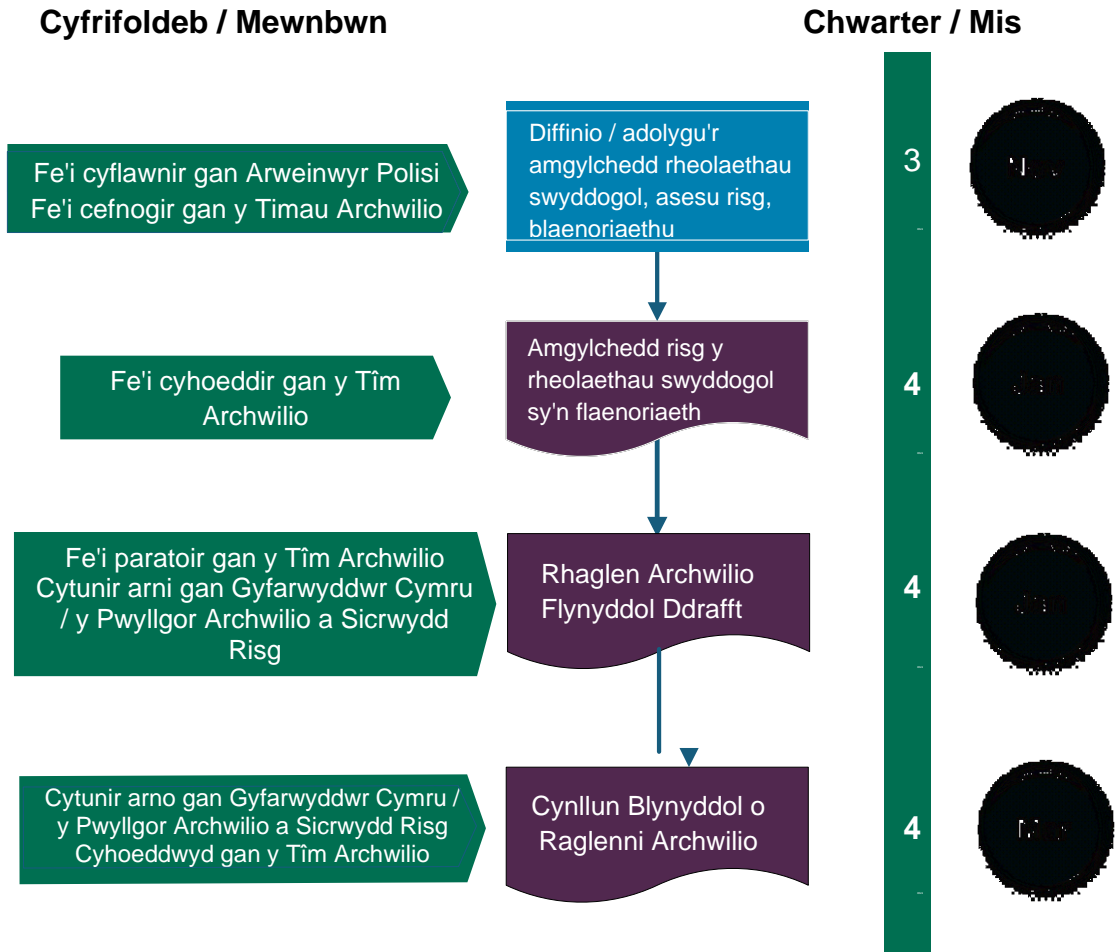
Atodiad B

Proses graffu'r Asiantaeth Safonau Bwyd (ASB) yng Nghymru



Atodiad C – Cynllunio Archwiliad ar Sail Risg

Cynllunio rhaglen archwilio ar sail risg



Atodiad D – Adolygiad Rheoli o'r System Archwilio

1. Dylai'r Uwch-reolwr Archwilio baratoi agenda ar gyfer pob adolygiad rheoli, a dylai gynnwys y testunau a restrir isod.
2. Dylid cofnodi pob adolygiad a storio'r cofnodion hynny yn system Wisdom. Dylai'r cofnodion hefyd gynnwys crynodeb o'r trafodaethau am bob un o'r testunau isod.

Y testunau i'w trafod yn ystod pob adolygiad rheoli

Testun

1. Cofnodion cyfarfodydd adolygiadau rheoli blaenorol, gan gynnwys unrhyw gamau gweithredu neu feysydd i'w gwella sy'n berthnasol ac nad ydynt wedi'u cwblhau.
2. Adborth gan gwsmeriaid
3. Cwynion gan gwsmeriaid
4. Dogfennau'r system archwilio
5. Adroddiadau archwilio
6. Adnoddau
7. Materion allanol a mewnol sy'n effeithio ar y system archwilio
8. Crynodeb o'r adolygiad, gan gynnwys camau i'w cymryd a meysydd i'w gwella

Atodiad E – Categoriâu Barn Archwilio

Barn archwilio – Aseu sicrwydd	
Sicrwydd	Diffiniad
Sylweddol	Mae'r system i roi'r rheolaethau swyddogol ar waith yn dangos bod y trefniadau a gynlluniwyd yn cael eu rhoi ar waith yn effeithiol a'u bod yn addas i gyflawni amcanion canllawiau a gofynion cyfreithiol.
Cymedrol	Mae angen gwneud rhywfaint o welliannau i'r system i roi'r rheolaethau swyddogol ar waith i ddangos yn llwyr fod y trefniadau a gynlluniwyd yn cael eu rhoi ar waith yn effeithiol a'u bod yn addas i gyflawni amcanion canllawiau a gofynion cyfreithiol.
Cyfyngedig	Mae angen gwneud cryn dipyn o welliannau i'r system i roi'r rheolaethau swyddogol ar waith i ddangos yn llwyr fod y trefniadau a gynlluniwyd yn cael eu rhoi ar waith yn effeithiol a'u bod yn addas i gyflawni amcanion canllawiau a gofynion cyfreithiol.
Anfoddhaol	Mae angen gwneud gwelliannau sylweddol i'r system i roi'r rheolaethau swyddogol ar waith i ddangos yn llwyr fod y trefniadau a gynlluniwyd yn cael eu rhoi ar waith yn effeithiol a'u bod yn addas i gyflawni amcanion canllawiau a gofynion cyfreithiol.

Atodiad F – Rhestr Termau

Term	Disgrifiad
Archwiliad	Ystyr archwiliad yw ymchwiliad systematig ac annibynnol i bennu a yw gweithgareddau a chanlyniadau cysylltiedig yn cydymffurfio â'r trefniadau a gynlluniwyd ac a yw'r trefniadau hyn yn cael eu rhoi ar waith yn effeithiol ac yn addas i gyflawni'r amcanion.
Awdurdod lleol	Sefydliad sy'n ysgwyddo cyfrifoldeb swyddogol dros yr holl wasanaethau a chyfleusterau cyhoeddus mewn ardal benodol.
Canllawiau Ymarfer Cyfraith Bwyd (Cymru) Tachwedd 2012	Cyhoeddir y Canllawiau Ymarfer hyn gan yr Asiantaeth Safonau Bwyd (ASB) i gynorthwyo'r awdurdodau bwyd i gyflawni eu dyletswydd statudol i orfodi'r gyfraith bwyd berthnasol. Maent yn ganllawiau anstatudol sy'n ategu'r Cod Ymarfer statudol, ac maent yn rhoi cyngor cyffredinol o ran sut i fynd ati i orfodi'r gyfraith lle nad yw ei bwriad yn glir.
Canllawiau Ymarfer Cyfraith Bwyd Anifeiliaid (Cymru) Rhagfyr 2016	Cyhoeddir y Canllawiau Ymarfer hyn gan yr Asiantaeth Safonau Bwyd (ASB) i gynorthwyo'r awdurdodau cymwys i gyflawni eu dyletswydd statudol i orfodi'r gyfraith bwyd anifeiliaid berthnasol. Maent yn ganllawiau anstatudol sy'n ategu'r Cod Ymarfer statudol, ac maent yn rhoi cyngor cyffredinol o ran sut i fynd ati i orfodi'r gyfraith lle nad yw ei bwriad yn glir.
Cod Ymarfer Cyfraith Bwyd (Cymru) Awst 2018	Cyhoeddir y cod hwn i roi canllawiau i'r awdurdodau cymwys ynghylch gorfodi'r ddeddfwriaeth bwyd. Mae'n berthnasol i Gymru yn unig.
Cod Ymarfer Cyfraith Bwyd Anifeiliaid (Cymru) Hydref 2014	Cyhoeddir y cod hwn i roi canllawiau i'r awdurdodau cymwys ynghylch gorfodi'r ddeddfwriaeth bwyd anifeiliaid. Mae'n berthnasol i Gymru yn unig.
Cynllun gwasanaeth	Dogfen a baratoir gan awdurdod lleol i nodi ei gynlluniau i ddarparu ac i weithredu gwasanaeth bwyd a bwyd anifeiliaid ar gyfer y gymuned leol.
Gweithredwr Busnes Bwyd	Mae'r term hwn yn cyfeirio at y personau naturiol neu gyfreithiol sy'n gyfrifol am sicrhau bod gofynion y gyfraith bwyd yn cael eu bodloni o fewn y busnes bwyd o dan eu rheolaeth.
Gweithredwr Busnes Bwyd Anifeiliaid	Mae'r term hwn yn cyfeirio at y personau naturiol neu gyfreithiol sy'n gyfrifol am sicrhau bod gofynion y gyfraith

	bwyd anifeiliaid yn cael eu bodloni o fewn y busnes bwyd anifeiliaid o dan eu rheolaeth.
Holiadur cyn ymweld	Fe'i defnyddir gan archwilwyr yr ASB i ofyn am wybodaeth cyn iddynt gynnal ymweliad archwilio, a hynny i sicrhau bod modd iddynt wneud y gorau o'r amser y byddant yn ei dreulio gydag awdurdod lleol.
Hylendid bwyd	Y gofynion cyfreithiol sy'n berthnasol i ddiogelwch ac iachusrwydd bwyd.
Hylendid bwyd anifeiliaid	Y mesurau a'r amodau sy'n angenrheidiol i reoli peryglon ac i sicrhau bod bwyd anifeiliaid yn addas i'w fwyta gan anifeiliaid, gan ystyried yr hyn y bwriedir ei ddefnyddio ar ei gyfer.
Safonau bwyd	Y gofynion cyfreithiol sy'n berthnasol i labelu bwyd, cyfansoddiad bwyd, a'r gallu i olrhain bwyd.
Swyddog awdurdodedig	Swyddog profiadol, cymwys â chymwysterau addas sydd wedi'i awdurdodi gan awdurdod lleol i weithredu ar ei ran, er enghraifft, i orfodi deddfwriaeth.
Swyddog lechyd yr Amgylchedd	Swyddog a gyflogir gan awdurdod lleol i orfodi'r ddeddfwriaeth diogelwch bwyd ac, mewn rhai ardaloedd, y ddeddfwriaeth safonau bwyd.
Swyddog Safonau Masnach	Swyddog a gyflogir gan awdurdod lleol i orfodi'r ddeddfwriaeth safonau bwyd a bwyd anifeiliaid.
Y Cytundeb Fframwaith	Mae'r Cytundeb Fframwaith yn cynnwys: Pennod un – Canllawiau cynllunio gwasanaethau Pennod dau – Y Safon Pennod tri – Monitro awdurdodau lleol Pennod pedwar – Cynllun archwilio awdurdodau lleol Mae'r Safon yn nodi disgwyliadau'r Asiantaeth Safonau Bwyd o ran cynllunio a chyflawni gweithgareddau i orfodi'r gyfraith bwyd.
Yr Asiantaeth Safonau Bwyd (ASB)	Mae'r Asiantaeth Safonau Bwyd yn adran o'r llywodraeth sy'n gweithredu'n annibynnol arni. Fe'i sefydlwyd gan Ddeddf Seneddol yn 2000 i ddiogelu iechyd y cyhoedd a buddiannau defnyddwyr o ran bwyd. Rydym yn diffinio diogelu buddiannau defnyddwyr fel hyn: sicrhau bod bwyd yn ddiogel ac yn cyd-fynd â'r hyn sydd ar y label, ein bod yn gallu cael mynediad at ddeiet fforddiadwy, a'n bod yn gallu gwneud dewisiadau gwybodus am yr hyn yr ydym yn ei fwyta, yn awr ac yn y dyfodol.

