



Asiantaeth
Safonau
Bwyd
food.gov.uk

Newid rheoleiddio bwyd:
yr hyn yr ydym wedi'i wneud,
lle rydym ni'n mynd nesaf



Flwyddyn yn ôl fe wnaethom ni gyhoeddi ‘Pam fod rhaid i’r system rheoleiddio bwyd newid a sut ydym ni am wneud hyn’. Roedd y papur yn nodi ein huchelgais, hyd at 2020, i foderneiddio’r ffordd y caiff busnesau bwyd yng Nghymru, Lloegr a Gogledd Iwerddon eu rheoleiddio.

Yn ystod y deuddeng mis diwethaf, rydym ni wedi symud o gynllunio i gyflwyno, ac mae rhai elfennau o’n dull newydd eisoes yn cael eu gwireddu. Mae’r ddogfen hon yn egluro sut y bydd cyflwyno rhaglen Rheoleiddio Ein Dyfodol (ROF) yn gwneud gwahaniaeth i ddefnyddwyr, awdurdodau lleol, partneriaid a busnesau gorfodi cyfraith bwyd eraill. Rydym ni’n disgrifio’r cynnydd a wnaed ar gyflwyno Strategaethau Arolygu Cenedlaethol a Chofrestru Manylach; sut mae ein gwaith ar sicrwydd preifat wedi’i reoleiddio yn mynd rhagddo; ein dull o ran dylunio model cyllid cynaliadwy ar gyfer y drefn newydd; a’n hymdrechion newydd i’w gwneud hi’n orfodol arddangos Sgoriau Hylendid Bwyd mewn safleoedd bwyd yn Lloegr.

Hyd yma, bu’r rhan fwyaf o’r gwaith hwn yn ymwneud â rheoleiddio hylendid a diogelwch bwyd – y rhwymedigaethau ar fusnesau i ddarparu bwyd diogel i ddefnyddwyr. Dros y flwyddyn nesaf, byddwn ni’n cymhwysu’r un egwyddorion i safonau bwyd, y systemau sy’n sicrhau bod busnesau yn bodloni eu rhwymedigaethau i weini bwyd sy’n cyd-fynd â’r hyn sydd ar y label.

Rydym ni am sicrhau bod rheoleiddio bwyd yn ystwyth, yn hyblyg ac yn gallu ymateb i newidiadau technolegol. Yn bennaf, mae angen talu sylw at ble mae’r risgiau bwyd mwyaf yn digwydd. Rydym ni am ddiogelu defnyddwyr ymhellach trwy alluogi awdurdodau lleol i ddefnyddio gwybodaeth ddibynadwy sydd ar gael, mewn modd deallus wrth benderfynu sut y dylai busnes gael ei reoleiddio. Po fwyaf dibynadwy yw’r wybodaeth a’r mewnwelediad a

gawn gan y diwydiant bwyd, gorau oll y gallwn ddiogelu’r cyhoedd a meithrin hyder mewn bwyd.

Mae’r newidiadau hyn yn arbennig o bwysig wrth i’r Deyrnas Unedig (DU) ymadael â’r Undeb Ewropeaidd (UE). Waeth beth fo canlyniad y trafodaethau, bydd angen i ni fod yn fwy arloesol, hyblyg ac ymatebol i newidiadau byd-eang ehangach. Bydd elfennau craidd rhaglen ROF ar waith erbyn i’r DU ymadael â’r UE yn ystod mis Mawrth flwyddyn nesaf. Mae ein cynlluniau a’n huchelgeisiau bob amser wedi bod ag elfen ryngwladol; rydym ni’n rhan o duedd gynyddol i foderneiddio rheoleiddio bwyd. Er enghraifft, mae Canada, Awstralia a Norwy yn newid sut maent yn rheoleiddio eu diwydiannau bwyd. Mae rhai gwledydd yr UE yn datblygu cynlluniau i wneud hynny. Mae gan ein cyfoedion rhyngwladol ddiddordeb mawr yn ein cyfeiriad.

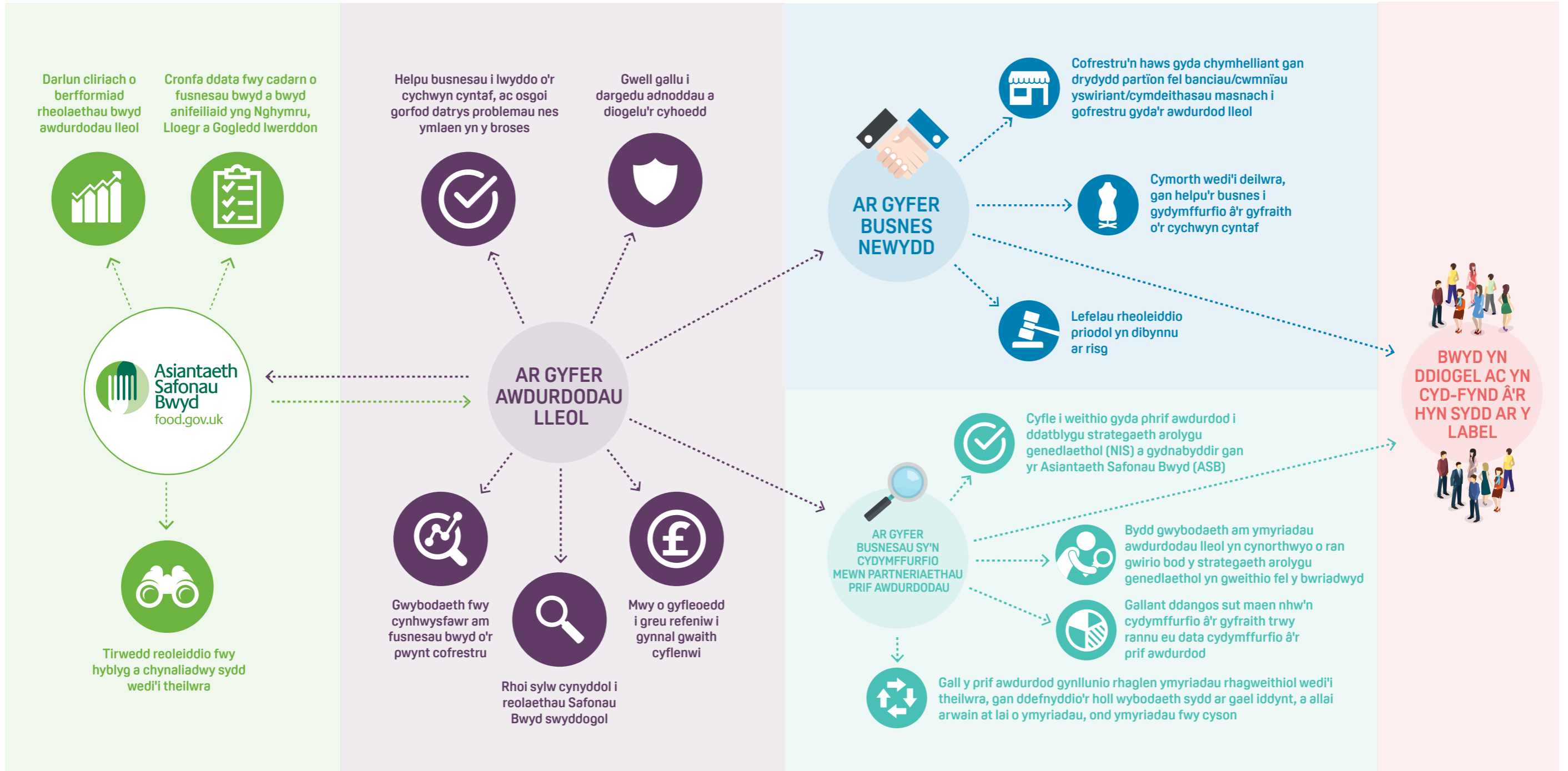
Bydd awdurdodau lleol yn parhau i fod wrth wraidd y system reoleiddio newydd, gan ddarparu rheolaethau hylendid a safonau bwyd. Dim ond gyda chydweithrediad pawb sy’n gweithio yn y maes rheoleiddio bwyd y gallwn ni wella’r system – swyddogion gorfodi rheng flaen, arbenigwyr a gwyddonwyr technegol a swyddogion etholedig. Bydd cynnwys y cydweithwyr hyn yn y broses yn parhau i fod yn flaenoriaeth dros y 12 mis nesaf.

Mae ROF ar y trywydd iawn i gyflwyno’r gwelliannau uchelgeisiol a addawyd gennym ni yn 2016 pan lanswyd y rhaglen – sef darparu system rheoleiddio bwyd fodern, gadarn a chynaliadwy.

Heather Hancock

Cadeirydd, Asiantaeth Safonau Bwyd

BETH FYDD YN NEWID?



COFRESTRU BUSNES BWYD AR-LEIN

Beth yw hyn?

Rydym ni'n cyflwyno dull digidol newydd ar gyfer cofrestru busnesau bwyd a fydd yn eu helpu i lwyddo. Fe fydd yn broses fodern, hawdd ei defnyddio a fydd yn casglu gwybodaeth fwy defnyddiol am fusnes bwyd a'i weithgareddau ar y pwynt cofrestru.

Bydd y data yn cael ei ddefnyddio i gategoreiddio busnesau a phennu amllder ymyriadau rheoleiddiol priodol. Bydd y system gofrestru ar-lein newydd yn rhoi mwy o hyder i ddefnyddwyr yn y ffordd y caiff busnesau bwyd eu rheoleiddio o'r cychwyn cyntaf. Yn ogystal â darparu safbwynt cliriach o fusnesau i awdurdodau lleol, bydd yr wybodaeth yn rhoi goruchwyliaeth a dealltwriaeth gynhwysfawr o'r diwydiant bwyd yng Nghymru, Lloegr a Gogledd Iwerddon i'r ASB, fel Awdurdod Cymwys Canolog.

Sut mae'n gweithio?

Mae'n ofynnol i fusnesau bwyd newydd gofrestru a bydd y gwasanaeth cofrestru ar-lein yn pennu'r math o fusnes sy'n cael ei gofrestru, gyda data yn cael ei gyflwyno mewn amser real i'r awdurdod lleol perthnasol. Bydd cyfeirnod busnes bwyd unigryw yn cael ei gynhyrchu. Bydd busnesau sy'n cofrestru o'r newydd yn cael dolenni at ganllawiau perthnasol i'w helpu i gydymffurfio â chyfraith bwyd o'r dechrau.

Ein nod yw creu cynghreiriau trydydd parti (gan gynnwys gyda chymdeithasau masnach, sefydliadau ariannol, cwmnïau yswiriant, cyflenwyr ac ati) yn ogystal ag ymgysylltu â gweithredwyr busnesau bwyd er mwyn helpu i sicrhau bod busnesau'n cofrestru cyn iddynt ddechrau masnachu.

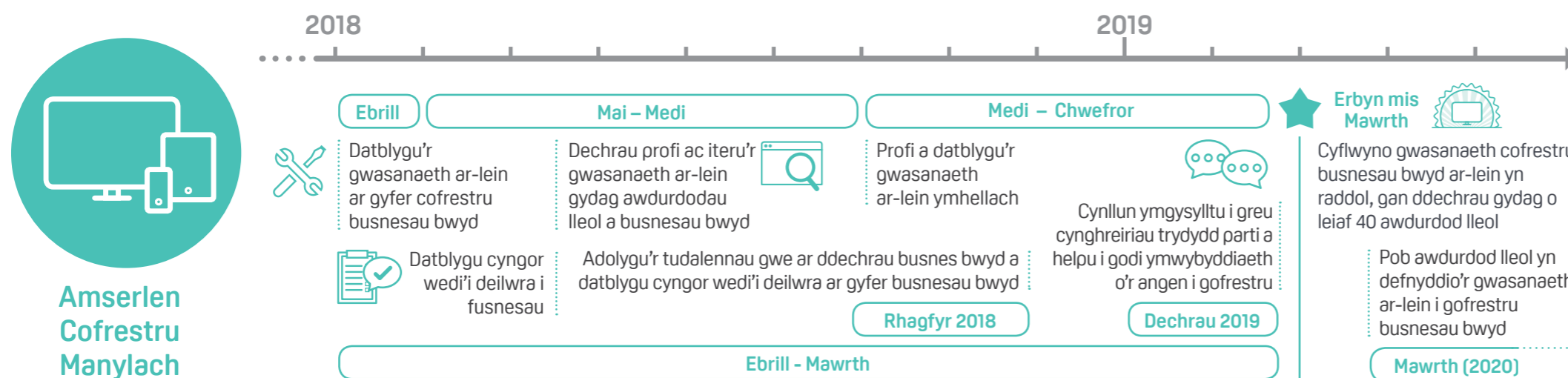


MANTEISION

- Mae'n ei gwneud hi'n haws i fusnesau gofrestru a chael mynediad at wybodaeth a chanllawiau wedi'u teilwra
- Mae busnes bwyd yn cael cadarnhad amserol bod y cofrestriad wedi'i gyflwyno, ac i bwy
- Adnodd a fydd yn helpu'r ASB o ran goruchwyllo'r holl fusnesau bwyd yng Nghymru, Lloegr a Gogledd Iwerddon

Y CAMAU NESAF

- Mae profion byw yn digwydd ar hyn o bryd ac mae busnesau wedi dechrau defnyddio'r gwasanaeth ar-lein i gofrestru
- Byddwn ni'n cynyddu nifer yr awdurdodau lleol yn y profion byw a'n targed yw bod o leiaf 40 awdurdod lleol yn defnyddio'r gwasanaeth erbyn mis Mawrth 2019
- Rydym ni wrthi'n pennu manteision y gwasanaeth newydd ac fe gymerodd y cofrestriad cyntaf tua 6 munud
- Datblygu tudalennau gwe ar gyfer canllawiau busnesau bwyd newydd



Amserlen Cofrestru Manylach

SEGMENTU BUSNESAU BWYD

Beth yw hyn?

Ar hyn o bryd, caiff pob busnes bwyd newydd ei arolygu pan fydd yn dechrau masnachu waeth beth fo risg diogelwch bwyd y busnes. Rydym ni wastad wedi dweud y byddem ni'n datblygu dull mwy soffistigedig, wedi'i lywio gan ddata ar gyfer segmentu busnesau, gan symud tuag at ddull fwy cymesur, sy'n seiliedig ar risg.

Sut mae'n gweithio?

Y ffocws hyd yn hyn yw creu 'peiriant risg' yn defnyddio set o reolau busnes i gynhyrchu 'sgôr risg', sy'n segmentu busnesau yn categorïau. Bydd y categorïau hwn yn cael ei ddefnyddio i bennu natur, amllder a dwyster rheolaethau swyddogol ar gyfer pob busnes newydd sy'n defnyddio data o'r gwasanaeth cofrestru busnes bwyd ar-lein.

Byddwn ni'n profi fersiwn gyntaf y peiriant risg hwn trwy ddefnyddio gwybodaeth a ddarperir gan fusnesau wrth iddynt gofrestru ar-lein.

Bydd y 'sgoriau risg' yn cael eu dilysu yn erbyn yr hyn y mae swyddogion yr awdurdod lleol yn ei ddarganfod pan fyddant yn arolygu'r busnesau hyn am y tro cyntaf.

Bydd treialon maes dan reolaeth yn dechrau cael eu cynnal gydag awdurdodau lleol yn ystod gwanwyn 2019 pan fydd grŵp profi addas o awdurdodau lleol yn defnyddio'r system gofrestru newydd. Bydd hyn yn ein galluogi i sicrhau ein bod yn gofyn cwestiynau cywir i'r busnes bwyd ar y pwynt cofrestru ac y gallir defnyddio'r 'sgoriau risg' i segmentu'r diwydiant bwyd yn gywir. Yn y dyfodol, bydd awdurdodau lleol yn gallu defnyddio'r broses segmentu hon i gynllunio a blaenoriaethu eu harolygiadau, ac i werthuso eu cywirdeb a'u heffeithiolrwydd.

Yn ogystal, rydym ni'n ymgymryd â nifer o brosiectau ymchwil i ddarparu sylfaen dystiolaeth er mwyn llywio'r newidiadau i'r 'peiriant risg' yn y dyfodol. Y nod yw cynnwys data o ffynonellau ehangach, a fydd yn cael ei

ddefnyddio i helpu i bennu'r 'sgôr risg'. Mae'r prosiectau hyn yn archwilio, er enghraifft, a yw perfformiad cydymffurfio mewn meysydd rheoleiddio eraill yn cyd-fynd â chydymffurfiaeth â diogelwch bwyd, a pha effaith y mae diwylliant diogelwch bwyd o fewn busnes yn ei chael ar y cydymffurfio hwnnw.

Byddwn yn cwblhau'r prosiectau hyn y flwyddyn nesaf, a bydd y canfyddiadau'n cael eu cynnwys mewn datblygiadau pellach.

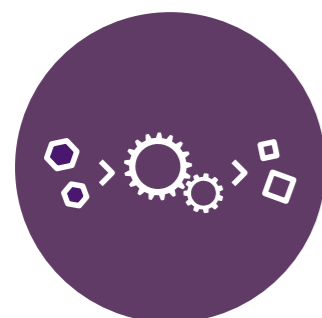


MANTEISION

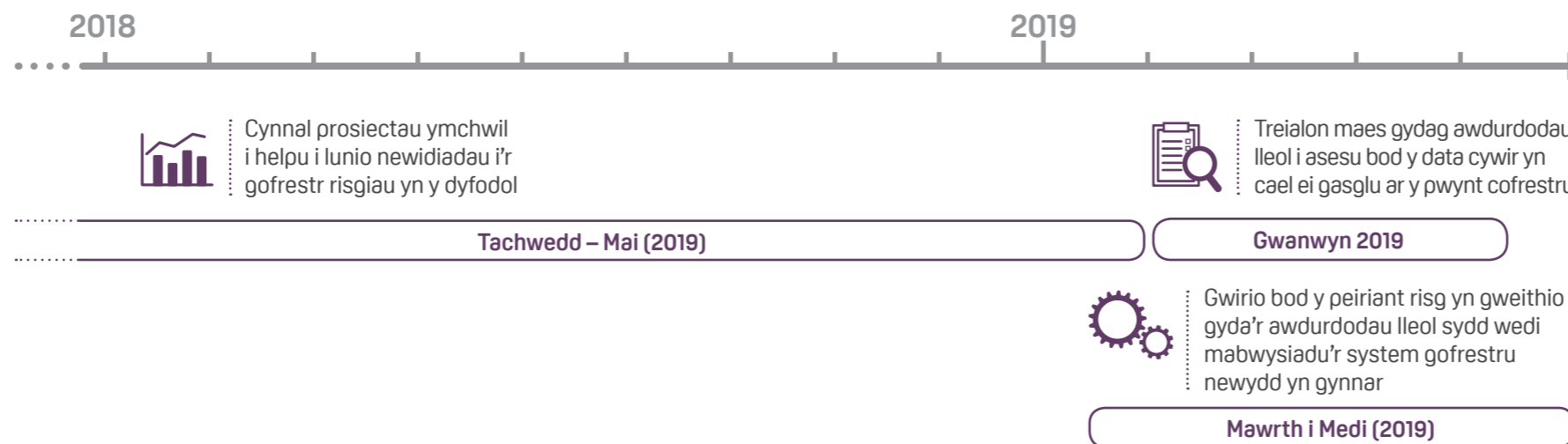
- Gwellu gwaith cynllunio a blaenoriaethu'r awdurdodau lleol, ymyriadau a dyrannu adnoddau yn seiliedig ar risg
- Bydd rheoleiddio busnesau yn cael ei deilwra i'r risg diogelwch bwyd y maent yn ei gyflwyno
- Rhoi mwy o hyder i ddefnyddwyr wrth reoleiddio busnesau bwyd

Y CAMAU NESAF

- Gwirio bod y 'peiriant risg' yn gweithio i'r awdurdodau lleol hynny sydd wedi mabwysiadu'r system gofrestru newydd yn gynnar
- Dechrau datblygu fersiwn nesaf y peiriant risg i ganolbwyntio ar safonau bwyd
- Lansio prosiect ymchwil newydd i gasglu data manwl er mwyn helpu i sefydlu cydberthynas rhwng y gweithgareddau busnes neu'r gweithrediadau, a'r achosion mwyaf sylweddol o ddiffyg cydymffurfio mewn sectorau diwydiant amrywiol



Amserlen Segmentu Busnes



STRATEGAETHAU AROLYGU CENEDLAETHOL Y PRIF AWDURDOD

Beth yw'r rhain?

Mae'r Prif Awdurdod yn gynllun sy'n cael ei weinyddu gan yr Adran Busnes, Ynni a Strategaeth Ddiwydiannol (BEIS). Mae'n cynnig ffordd wahanol o gyflwyno rheoleiddio lleol, gan alluogi awdurdodau lleol i helpu busnesau i gydymffurfio â rheoliadau¹.

Bydd angen i fusnesau bwyd sy'n masnachu yng Nghymru a Lloegr sy'n dymuno elwa ar y cynllun Prif Awdurdod yn y ddwy wlad gydweithio â phrif awdurdod yn Lloegr yn ogystal â phrif awdurdod yng Nghymru. Bydd y prif awdurdodau hyn yn gallu gweithio'n agos gyda'i gilydd i ddarparu gwasanaeth effeithlon.

Yng Ngogledd Iwerddon mae swyddogaethau rheoleiddio ar gyfer bwyd, gan gynnwys diogelwch bwyd, y tu allan i gwmpas y Prif Awdurdod. Fodd bynnag, rydym ni'n gweithio

gyda chynghorau yng Ngogledd Iwerddon i ddarganfod sut y gellid defnyddio egwyddorion dull NIS yno.

Un fenter sydd ar gael o dan gynllun Prif Awdurdod yw NIS, sydd wedi'u cynnwys mewn cynllun arolygu. Mae NIS wedi bodoli fel cysyniad ers i'r Prif Awdurdod gael ei gyflwyno 10 mlynedd yn ôl, ond hyd yn hyn, nid oes un partneriaeth prif awdurdod bwyd wedi datblygu na gweithredu NIS.

Mae defnyddio NIS yn rhan allweddol o'n gwaith i gydnabod busnesau bwyd tryloyw sy'n cydymffurfio ac i alluogi awdurdodau lleol i ganolbwyntio ar y busnesau bwyd hynny sy'n perfformio'n wael neu sydd angen mwy o gymorth arnynt.

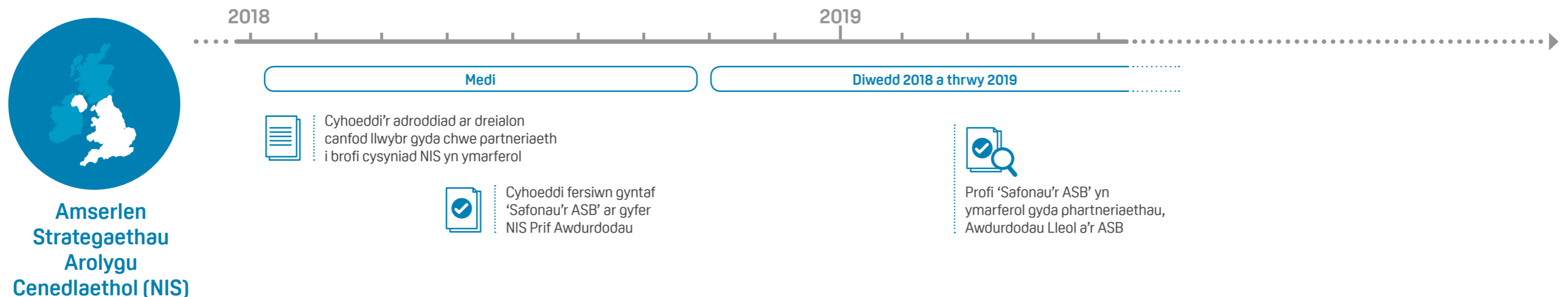
Mae NIS yn cynnwys un awdurdod lleol – sef y prif awdurdod – yn gweithio gyda busnes bwyd aml-safle neu grŵp o fusnesau, i sicrhau bod y busnes yn bodloni ei gyfrifoldebau hylendid bwyd. Gall hyn olygu ei fod yn cael mynediad at systemau canolog a data cydymffurfio busnes. Bydd NIS yn golygu y gallai busnesau cyfrifol wynebu llai o ymyriadau neu ddull wedi'i deilwra sy'n rhagweithiol gan awdurdodau lleol eraill.

Er mwyn manteisio ar NIS, bydd yn rhaid i bartneriaeth y prif awdurdod fodloni safonau llym yr ydym wedi'u datblygu ar y cyd â rhanddeiliaid.

Drwy gyflwyno NIS, gellir targedu adnoddau awdurdodau lleol yn well ar gyfer y busnesau sy'n peri'r risg fwyaf i iechyd y cyhoedd, a helpu busnesau newydd i lwyddo o'r cychwyn cyntaf.



¹<https://primary-authority.beis.gov.uk/about>



Ein cynnydd hyd yn hyn

Yn ystod 2018, rydym ni wedi gweithio gyda chwe phartneriaeth prif awdurdod ar brosiect i brofi cysyniad NIS; i archwilio prif awdurdodau yn defnyddio data cydymffurfio busnesau, ac i ddarganfod beth sydd angen ei wneud i sicrhau bod NIS sy'n gysylltiedig â bwyd yn llwyddiant. Mae'r prosiect hwn wedi'i werthuso'n annibynnol ac mae ar gael ar food.gov.uk.

Mae'r gwaith hwn wedi ein harwain i sefydlu tair safon ddrafft yr ASB, er mwyn i NIS weithredu. Mae'r safonau'n ffurfio fframwaith i sicrhau bod NIS yn gadarn ac yn gweithredu gyda'r lefel gywir o oruchwyliaeth. Byddwn ni'n sefydlu disgwyladau clir o ran cydnabyddiaeth barhaus yr ASB o NIS. Mae'r camau hyn yn adlewyrchu neges yr ydym yn ei chlywed dro ar ôl tro gan fusnesau bwyd: maent am gael mwy o sicrwydd ac eglurder ynghylch y safonau y mae disgwyl iddynt eu dilyn. Mae nhw hefyd yn ystyried bod moderneiddio'r rheoliad yn golygu newidiadau ar gyfer pob rhan o'r system – gan gynnwys ar gyfer yr ASB ei hun o ran ein rôl a sut rydym yn ei darparu.

MANTEISION

- Gallai busnesau cyfrifol weld dull ymyrryd rhagweithiol wedi'i deilwra'n fwy gan awdurdodau lleol
- Galluogi awdurdodau lleol i dargedu busnesau sy'n peri'r perygl mwyaf i iechyd y cyhoedd yn well
- Ystyried data cydymffurfio presennol a gedwir gan fusnesau a rheoleiddwyr mewn ffordd newydd, gan ddefnyddio gwybodaeth am gydymffurfio sydd heb ei datgelu o'r blaen
- Adeiladu ar gynllun sydd eisoes yn bodoli ac sydd wedi'i hen sefydlu i gyflawni canlyniadau ROF – sef y Prif Awdurdod

Y CAMAU NESAF

- Annog partneriaethau sydd wedi'u hen sefydlu, gyda lefelau cydymffurfio rhagorol ymhlith busnesau, i ymuno â ni i archwilio datblygiad yr NIS cyntaf ddiwedd 2018 a 2019
- Datblygu, mireinio a phrofi safonau drafft yr ASB gan gynnwys mecanweithiau goruchwyllo
- Ystyried unrhyw effaith ar y Cynllun Sgorio Hylendid Bwyd (CSHB) a sicrhau bod y cynllun yn parhau i fod yn gadarn ac yn gredadwy

SAFONAU BWYD

Yn ddiweddar, rydym ni wedi cwblhau arolwg cyflenwi rheolaethau safonau bwyd gan awdurdodau lleol. Roedd yr arolwg yn ystyried trefniadau cyflenwi cyfredol, cyfrifoldebau gorfodi a darpariaeth adnoddau. Rydym ni wedi sefydlu gweithgor technegol safonau bwyd sy'n cynnwys cynrychiolwyr o wasanaethau rheoleiddio a'r diwydiant, i adolygu'r canfyddiadau a thrafod datblygiadau posibl i'r system rheolaethau swyddogol bresennol.

Nid yw'r system gyfredol ar gyfer rheolaethau safonau bwyd wedi bod yn gweithio mor effeithiol â phosibl ers rhai blynyddoedd, ac mae'r gwaith darparu o dan bwysau cynyddol. Yn dilyn ein harolwg, rydym ni'n edrych ar ystod o opsiynau ac yn tynnu ar enghreifftiau o'r arferion gorau presennol i feddwl am sut y gallwn fynd i'r afael â'r materion sylfaenol sy'n effeithio ar gyflenwi safonau bwyd.

Bydd hyn yn rhan bwysig o'n ffocws yn y 12 mis nesaf.



MANTEISION

- Sail dystiolaeth gadarn o drefniadau cyflenwi cyfredol, i'n helpu i sefydlu a blaenoriaethu cynigion ac argymhellion ar gyfer y model cyflenwi yn y dyfodol ar gyfer rheoleiddio safonau bwyd

Y CAMAU NESAF

- Gweithgor technegol i ystyried canfyddiadau'r arolwg a nodi meysydd posibl ar gyfer gwella
- Cyhoeddi adroddiad yn amlinellu canfyddiadau'r arolwg Adolygiad Cyflenwi Safonau Bwyd
- Datblygu cynigion i wella effeithiolrwydd rheolaethau safonau bwyd a llywio'r model cyflwyno yn y dyfodol

CYLLID CYNALIADWY

Bydd y drefn reoleiddio fodern yn fwy effeithlon ac effeithlon, ond bydd dal angen talu amdani. Rhaid i'r adnoddau hynny ddod naill ai o'r pwrs cyhoeddus neu gan y busnesau sy'n cael eu rheoleiddio. Heddiw, mae llywodraeth leol a chenedlaethol yn gyfrifol am y mwyafrif o gostau rheolaethau swyddogol. Gall busnesau fod yn talu i gael sicrwydd eu hunain eu bod yn cydymffurfio â'r gyfraith, ond dim ond rhywfaint o dâl tuag at y costau y mae'r cyrff cyflenwi rheoleiddio statudol yn eu hwynebu, ac i raddau gwahanol iawn.

Yn 2017, fe wnaethom ni bwysleisio y byddem ni'n ceisio cyflwyno model cyllido newydd i sicrhau cynaliadwyedd y system yn y dyfodol, un sy'n seiliedig ar yr egwyddor y dylai busnesau fod yn gyfrifol am gostau rheoleiddio yn y dyfodol, gan fod hyn yn unol â pholisi rheoleiddio ehangach y Llywodraeth..

Yr hyn yr ydym yn ei wneud

Mae ein dull o ddatblygu'r model cyllido newydd yn un graddol. Rydym ni wedi canolbwyntio'n gyntaf ar gwmpasu a deall y dirwedd gyflenwi bresennol a chostau rheoleiddio ac rydym ni bellach yn symud ymlaen at werthuso opsiynau. Byddwn ni'n nodi, archwilio, asesu costau a buddion ac ymgynghori ar opsiynau a fydd yn darparu adnoddau ariannol digonol wedi'u neilltuo ar gyfer cyflwyno'r system reoleiddio newidiol yn barhaus. Wrth wneud hynny, byddwn ni'n dysgu gan reoleiddwyr eraill o fewn y DU ac yn rhyngwladol sydd eisoes â modelau codi tâl yn eu lle. Byddwn ni'n gweithio gyda chydweithwyr mewn llywodraeth ganolog a lleol ac yn ymgysylltu â'r diwydiant bwyd. Byddwn ni'n gweithio ar sail yr egwyddorion cyffredinol canlynol:

Rydym ni'n rhagweld y bydd angen deddfwriaeth newydd yng Nghymru, Lloegr a Gogledd Iwerddon er mwyn symud i fodel cyllido cynaliadwy, lle mae busnesau yn talu'r gost. Rydym ni'n cydnabod bod sicrhau cefnogaeth wleidyddol ac amser seneddol ar gyfer hyn yn annhebygol o fod yn syml, felly byddwn ni'n gweithio i sicrhau cefnogaeth draws-lywodraethol ehangach cyn symud ymlaen.

MANTEISION

- System reoleiddio sy'n cael ei hariannu'n gynaliadwy

Y CAMAU NESAF

- Dros y flwyddyn nesaf, byddwn ni'n nodi, archwilio a chwilio am syniadau a safbwyntiau gan randdeiliaid ar opsiynau ar gyfer model cyllido cynaliadwy newydd, a byddwn ni'n asesu costau a manteision y rhain

EGWYDDORION AR GYFER CREU MODEL CYLLIDO CYNALIADWY NEWYDD

Caiff y costau i'w hadennill eu nodi'n benodol fel bod tryloywder i fusnesau

Ni ddylai costau fod yn fwy nag y mae angen iddynt fod

Ni fyddwn ni'n cymryd yn ganiataol fod un dull yn addas i bawb a gellir mabwysiadu dulliau gwahanol o fewn pob gwlad ac o fewn gwahanol sectorau

Bydd systemau codi tâl yn hawdd eu deall gan fusnesau ac yn hawdd i'r cyrff cyflenwi eu gweithredu a'u gweinyddu

Bydd systemau codi tâl yn deg ac yn gyfiawn, yn annog arloesi, yn cymell cydymffurfiaeth ac yn rhoi gwerth da am arian



FFRAMWAITH SAFONAU

Yr hyn yr ydym yn ei wneud

Mae sicrhau bod safonau'n parhau i fod yn gyson, yn gymeradwy ac yn hygyrch yn hanfodol, ac rydym ni'n datblygu'r fframwaith rheoli i hwyluso hynny. Rydym ni'n gweithio gyda'r Sefydliad Safonau Prydeinig i nodi elfennau angenrheidiol fframwaith ar gyfer safonau.

Yn ogystal, rydym ni wedi bod yn gweithio ar safonau ar gyfer NIS ac rydym ni wedi datblygu gwaith ar safonau gweithredu model eraill yn y meysydd canlynol:

- Safon ar gyfer data cofrestru busnes bwyd gwell
- Safonau ar gyfer cynlluniau sicrwydd cydnabyddedig
- Mae safonau wedi'u diweddarau wedi'u sefydlu ar gyfer cynlluniau a gydnabyddir gan yr ASB yn y sectorau bwyd anifeiliaid a chynhyrchu cynradd

MANTEISION

- Proses ddatblygu drwyadl a chadarn ar gyfer safonau gweithredu model
- Gwella hygredd safonau ym model gweithredu'r dyfodol ar draws Cymru, Lloegr a Gogledd Iwerddon
- Sefydlu rolau a chyfrifoldebau clir ar gyfer safonau'r model gweithredu

Y CAMAU NESAF

Y flwyddyn nesaf, byddwn ni'n:

- Cychwyn fframwaith ar gyfer prosiect datblygu safonau
- Sefydlu gweithgor a dechrau datblygu fframwaith a chanllawiau ategol
- Cynnal ymgynghoriad anffurfiol ar fframwaith a chanllawiau a chwblhau diwygiadau angenrheidiol

YMADAEL Â'R UE A ROF

Mae cysylltiad annatod rhwng moderneiddio'r weithdrefn reoleiddio a'r broses o ymadael â'r UE. Mae gan yr ASB ddyletswydd i fod â dull sy'n addas i'r diben, sy'n gynaliadwy ac yn seiliedig ar risg o ran diogelwch a safonau bwyd er mwyn bodloni'r her a'r galw cynyddol ar ôl i'r DU ymadael â'r UE. Nid yw'n bosibl dweud beth fydd canlyniadau penodol ymadael â'r UE, ond gallwn ni ragweld yn hyderus y bydd yn galw am system wedi'i moderneiddio ar gyfer bwyd: system ystwyth, hyblyg a chadarn.

Dechreuodd ein gwaith i foderneiddio'r ffordd yr ydym ni'n rheoleiddio bwyd cyn y penderfyniad i ymadael â'r UE, ond mae'r cynlluniau ar gyfer y ddau newid mawr wedi'u halinio'n agos. Mewn gwirionedd, mae ROF yn ganolog i sicrhau ein bod ni'n bodloni'r ddyletswydd honno ac yn diogelu'r cyhoedd, trwy system reoleiddio gymesur a chost-effeithiol y tu allan i'r UE. Bydd sicrhau model newydd sy'n gweithio, yn ei dro, yn rhoi i ni fwy o rym i ddiogelu defnyddwyr gyda system fwyd fyd-eang sy'n esblygu ar ras ac yn gallu ehangu ein dylanwad rhyngwladol ar safonau bwyd modern.



Y CYNLLUN SGORIO HYLENDID BWYD

Yn ddiweddar, rydym ni wedi cadarnhau ein huchelgais i gael cynllun statudol ar gyfer arddangos sgoriau hylendid yn Lloegr, ac mae gennym gefnogaeth eang rhanddeiliaid, ac rydym ni wedi cynyddu ein hymdrechion i ddatblygu hyn. Rydym ni'n barod i fanteisio ar gyfleoedd i gyflwyno'r ddeddfwriaeth angenrheidiol a chael achos tystiolaeth gadarn i gefnogi hyn o'n profiad yng Nghymru a Gogledd Iwerddon lle mae arddangos eisoes yn orfodol.

Mae'r gwaith o reoli'r cyd-ddibyniaethau gydag elfennau rhaglen ROF yn mynd rhagddo i sicrhau bod y cynllun yn parhau i fod yn gynllun cadarn a chredadwy ac yn parhau i weithredu'n effeithiol yng nghyd-destun y system reoleiddio sy'n newid.

Mae'r ffocws presennol ar effeithiau strategaethau arolygu cenedlaethol y Prif Awdurdod a'r model segmentu risg newydd. Mae gwaith ymgysylltu â rhanddeiliaid i lywio ein gwaith yn mynd rhagddo hefyd.

MANTEISION

- CSHB cadarn a chredadwy sy'n parhau i weithredu'n llwyddiannus fel rhan o'r system reoleiddio sy'n newid, gan alluogi dewis gwybodus ac annog busnesau i wella a chynnal safonau

Y CAMAU NESAF

- Datblygu fframwaith ar gyfer y cynllun statudol yn Lloegr
- Diweddarau'r achos tystiolaeth a'r Aseiad Effaith
- Ceisio sicrhau nawdd Gweinidogol ar gyfer cynllun statudol



CHWALU'R MYTHAU

Isod mae ambell i fyth am raglen ROF sy'n codi o bryd i'w gilydd.

MYTH	REALITI
Nid yw blaenoriaeth cysyniad Archwilydd Rheoleiddio Ardystiedig (CRA) wedi'i leihau mewn gwirionedd a bydd yn ôl gydag enw gwahanol.	Nid ydym wedi newid ein safbwynt ar CRA ers ein cyfarfod Bwrdd ym mis Rhagfyr 2017. Penderfynodd y Bwrdd na fyddem yn dilyn cysyniad CRA, ac eithrio yn achos meysydd technegol iawn y gadwyn fwyd a allai fod angen gwybodaeth arbenigol, ac nid ar hyn o bryd.
Bydd awdurdodau lleol sy'n gweithredu strategaethau arolygu cenedlaethol yn berchen ar ddata cydymffurfiaeth busnesau a bydd yn agored i geisiadau Rhyddid Gwybodaeth	Ni fyddem o reidrwydd yn disgwyl i awdurdod lleol gadw data busnes y maent wedi'i ddadansoddi a'i ystyried. Yn ystod yr ymarfer canfod llwybr diweddar i dreialu strategaethau arolygu cenedlaethol, roedd y prif awdurdodau wedi cael mynediad at ddata mewn gwahanol ffyrdd. Roedd rhai yn gallu cael mynediad at a dadansoddi data busnesau heb ddal y data hwnnw eu hunain. Fel sy'n digwydd yn ystod arolygiadau arferol ar hyn o bryd, pan gallai swyddogion weld cofnodion a data busnes, eu dadansoddi a'u hystyried, heb gymryd copi o'r data/gwybodaeth o reidrwydd i'w cadw yn yr awdurdod lleol. Ni fydd yr ASB yn disgwyl nac yn ei gwneud yn ofynnol i awdurdodau lleol neu prif awdurdodau gadw gwybodaeth am gydymffurfiaeth busnesau.
Bydd busnesau bwyd yn cael eu gorfodi i ddefnyddio cynllun sicrwydd trydydd parti yn y dyfodol.	Nid oes gennym unrhyw gynlluniau i orfodi unrhyw fusnes bwyd o unrhyw faint i ddefnyddio cynllun sicrwydd trydydd parti.



MYTH	REALITI
Mae'r ASB wedi penderfynu faint y bydd busnesau yn gorfod talu am arolygiadau a rheolaethau swyddogol eraill.	Nid yw hyn yn wir. Ein nod yw datblygu model cyllido yn seiliedig ar yr egwyddor bod busnesau'n talu'r gost, ond rydym ni wrthi'n dechrau edrych ar y gwahanol opsiynau posib o ran cyflawni hyn a byddwn ni'n gweithio gyda busnesau ac eraill i asesu'r opsiynau hyn cyn gwneud unrhyw benderfyniadau.
Ni fydd busnesau sy'n ymuno â'r Strategaeth Arolygu Genedlaethol yn destun arolygiadau o'u safleoedd unigol.	Bydd y safleoedd unigol yn parhau i gael eu harolygu gan yr awdurdod lleol perthnasol o dan strategaethau arolygu cenedlaethol. Bydd y prif awdurdod yn gwirio bod y busnes yn bodloni ei gyfrifoldebau trwy asesu ei systemau canolog a gwybodaeth a data arall. Bydd y prif awdurdod yn defnyddio'r wybodaeth hon i lywio amllder a natur arolygiadau awdurdodau lleol o safleoedd unigol. Mewn NIS a gydnabyddir gan yr ASB, gall arolygiadau rheolaidd o leoliadau unigol gan awdurdodau lleol fod yn llai aml na'r hyn sy'n digwydd nawr. Fodd bynnag, bydd arolygiadau rhagweithiol yn parhau a bydd yr adborth o'r arolygiadau hyn yn hanfodol wrth wirio sut mae'r NIS yn gweithio. Bydd awdurdodau lleol unigol yn parhau i chwarae rôl ganolog wrth reoli digwyddiadau ac achosion bwyd.



I gael rhagor o wybodaeth a chyngor am fwyd, neu i lawrthlwytho'r papur hwn, ewch i wefan yr Asiantaeth Safonau Bwyd: food.gov.uk

Cysylltu â ni

- | | |
|--|---|
|  Hoffi ni ar Facebook | facebook.com/AsiantaethSafonauBwyd |
|  Ymuno yn y sgwrs | @fsacymru |
|  Gwyllo ar YouTube | food.gov.uk/youtube |
|  Y newyddion ddiweddaraf drwy RSS | food.gov.uk/news-alerts/rss-feeds |
|  Newyddion drwy e-bost | food.gov.uk/news-alerts/signin |

Hawlfraint y Goron 2018

Mae'r cyhoeddiad hwn wedi'i drwyddedu o dan delerau Trwydded Llywodraeth Agored fersiwn 3.0 ac eithrio lle nodir fel arall. I weld y drwydded hon, ewch i <http://www.nationalarchives.gov.uk/doc/open-government-licence/version/3> neu gallwch chi ysgrifennu at y Tîm Polisi Gwybodaeth, Yr Archifau Cenedlaethol, Kew, Llundain TW9 4DU, neu anfon e-bost at: psi@nationalarchives.gsi.gov.uk. Lle rydym ni wedi nodi unrhyw wybodaeth hawlfraint trydydd parti, bydd angen i chi gael caniatâd y deiliaid hawlfraint dan sylw.